



# SUMARIO

## CUBÍA

Boletín del Grupo  
Espeleológico Edelweiss  
Nº 10. Diciembre 2006

## COORDINACIÓN

Miguel A. Rioseras Gómez  
Miguel A. Martín Merino

## MAQUETACIÓN

Miguel A. Rioseras Gómez

## COLABORADORES

Ana Isabel Ortega  
Miguel A. Martín Merino  
Francisco Ruiz García  
Teresiano Antón Palacios  
Miguel A. Rioseras Gómez  
Martín Burgui Aramburu  
José Luis Vivanco

## PORTADA

Cueva de Kaité (Ojo Guareña)  
Foto: Miguel A. Martín Merino

## CONTRAPORTADA

Sala del Algodón (Ojo Guareña)  
Foto: Miguel A. Martín Merino

## EDITA

Excma. Diputación Provincial de Burgos  
Unidad de Cultura  
Grupo Espeleológico Edelweiss

ISBN: 84-86841-78-X

DEPÓSITO LEGAL: BU-554-1999

## IMPRIME

COPI-NOVA S.L. Burgos. España

## FILMACIÓN:

EUROLASER S.L. Burgos. España

3 EDITORIAL

4 MEMORIA DE ACTIVIDADES 2006  
Grupo Espeleológico Edelweiss

10 CAMPAÑA FUENTE AZUL 2007  
Nueva punta de exploración en 350/ -135m.

14 LA CUEVA DE SAN TIRSO  
Descubierta una nueva cavidad en  
el Circo de San Bernabé. Ojo Guareña.

16 CONTRIBUCIÓN DEL GRUPO ESPELEOLÓGICO  
EDELWEISS A LOS DESCUBRIMIENTOS, CONSER-  
VACIÓN, DIVULGACIÓN E INVESTIGACIONES DEL  
KARST DE LA SIERRA DE ATAPUERCA  
(Recopilación 1951-2007)

34 KARST DE YESOS EN BURGOS  
II. VALLEJO DE LA CUEVA DE BÁRCENA  
Belorado

36 MONTES TATRA (Polonia. 1957-2007)  
50 años de la II Expedición Internacional de Espeleo-  
logía, con participación del G. E. Edelweiss

40 HOMENAJE A JESÚS ORTIZ  
25 años del descubrimiento de las huellas de dino-  
saurio de Costalomo. Salas de los Infantes - Burgos

43 ACTUALIDAD 2007

## EDITORIAL

Casi sin habernos dado cuenta, ya hemos alcanzado el nº 10 de Cubía. En estos números hemos presentado nuestros resúmenes anuales de actividades, reseñas sobre expediciones o hechos relevantes de nuestra pequeña historia o sobre el karst burgalés, trabajos descriptivos sobre pequeñas zonas kársticas que esperaban su turno en nuestros archivos y artículos relatando algunas de las últimas novedades que se han ido produciendo, año tras año, con nuestro trabajo diario. Este número tiene un especial contenido histórico pues, al resumen de actividades del pasado año 2006, se une un artículo que relata los hechos más relevantes

en la particular simbiosis del Grupo Edelweiss con Atapuerca, otro al cumplirse el 50 aniversario de la expedición a los Montes Tatra (Polonia), en la que participaron cinco miembros del Grupo, y uno más al cumplirse el 25 aniversario del hallazgo de las icnitas fósiles de dinosaurio de Costalomo (Salas de los Infantes), ahora convertidas en uno de los principales exponentes de la candidatura conjunta de todas las de la Península Ibérica a Patrimonio de la Humanidad. Los trabajos de espeleobuceo con Martín Burgui en Ojo Guareña y Fuente Azul, donde ha continuado la inmersión durante otros 100m de desarrollo, después de alcanzar los -135m de profundidad, los últimos descubrimientos en Ojo Guareña y una nueva entrega sobre el karst de Carrias, son los otros artículos que completan este décimo número de Cubía.

## MEMORIA DE ACTIVIDADES 2006

### Grupo Espeleológico Edelweiss

---

Miguel A. Martín Merino  
G.E. Edelweiss

#### **I. Actividades relacionadas con la Sierra de Atapuerca**

##### **I.1. Estudio Geomorfológico del Karst de Atapuerca y Campaña 2006**

Durante este año se continuó con el estudio geomorfológico del karst, que constituye parte de la tesis doctoral de Ana I. Ortega, realizándose 8 salidas específicas para esta finalidad. En Cueva Mayor se finalizaron los nuevos perfiles longitudinales iniciados el año anterior, realizándose también los de Cueva del Silo, en ambas cavidades con mucho mayor detalle que los existentes, aprovechando para finalizar la nueva poligonal de precisión, iniciada también en 2005, que permita futuras actualizaciones o revisiones de la topografía en planta del sistema.

Una vez finalizados los perfiles de resistividad eléctrica realizados durante los años anteriores con José A. Porres, profesor de la Escuela Politécnica Superior de la UBU, con la finalidad de detectar la posible continuación de diversas galerías y rellenos del karst, los óptimos resultados obtenidos de su interpretación, motivaron la cola-

boración inicial en el nuevo planteamiento que, bajo la dirección de Enrique Aracil, se llevará a cabo en el sector de Trinchera, basado en la realización de una exhaustiva red de nuevos perfiles.

Otras tres salidas se destinaron a la toma de muestras para continuar con las analíticas sobre las precipitaciones de agua infiltradas en la Galería del Sílex, dentro del estudio paleoclimático del Holoceno realizado por el equipo dirigido por Javier Martín Chivelet, de la Universidad Complutense de Madrid, que complementa al iniciado hace años en Ojo Guareña,

Como en años anteriores, se participó activamente en la Campaña de 2006, especialmente en las labores realizadas en la excavación del Portalón de Cueva Mayor, dirigida por el antropólogo José Miguel Carretero y la arqueóloga, y miembro del G. E. Edelweiss, Ana I. Ortega. También se colaboró en la instalación de la Sima de los Huesos en donde, además, este año se realizó una limpieza especial de todos los bloques localizados en la cabecera y bóveda de la propia sima, para evitar posibles

accidentes fortuitos.

En otra jornada se acompañó a los biospeleólogos de la Universidad de Alcalá en su recogida de las muestras existentes en las trampas ubicadas, con anterioridad, en diferentes lugares de Cueva Mayor.

En otras dos ocasiones se acudió, con Isaac Rilova, para cotejar las inscripciones de Cueva Mayor contemporáneas del manuscrito del siglo XVIII localizado por él en la Biblioteca Nacional, que fue objeto de una publicación en el número 9 de Cubía.

Otras dos jornadas se dedicaron, junto con Javier Trueba, a la realización de diapositivas de Cueva Mayor, con luz de tungsteno, especialmente en las zonas con mayores volúmenes de la cavidad, tales como el Salón del Coro, la Sala de los Cíclopes y la Galería de las Estatuas.

En los medios de comunicación aparecieron diferentes artículos que hablaban expresamente sobre nuestros trabajos en Atapuerca:

· El 29 de enero, en Diario de Burgos, dentro de la serie Rutas por el

## Subsuelo

- El 2 de abril, en Diario de Burgos, respecto a la topografía de sus cavidades
- El 11 de abril, en Diario de Burgos, aparecía un fotografía nuestra ilustrando un artículo sobre una inscripción, realizada el año de aparición de dicho medio, por el que posteriormente sería su director.
- El 2 de mayo, en El País, nuestros planos ilustrando un artículo sobre la Sima de los Huesos
- El 14 de julio, en Diario de Burgos, sobre aspectos geológicos de sus cavidades

## I.2. Publicaciones científicas, artículos a Congresos y otros de divulgación

En 2006 se publicaron los siguientes artículos de la miembro del Grupo Ana Isabel Ortega:

- "Exploraciones de la Cueva Mayor de Atapuerca durante el siglo XVIII, por vecinos de Rubena, según un manuscrito de 1795 de la Biblioteca Nacional de Madrid", en *Cubía*, nº 9, pp. 32-41, en coautoría con Isaac Rilova y el también miembro del Grupo Miguel Ángel Martín.
- "Brazalete de oro de la Edad del Bronce en Atapuerca", en *Cubía*, nº 9, pp. 44-46.
- "El descubrimiento de la Arqueología y la Prehistoria Burgalesa", en *Historia de Burgos*, IV Edad Contemporánea (3), pp. 469-542, editado por Caja de Burgos.
- "Registro polínico de los Perfiles Sur (ATP-1) y Norte (ATP-2) del Portalón de Cueva Mayor (Sierra de Atapuerca, Burgos)", en las *Actas de las XX Jornadas de la Sociedad Española de Paleontología*, pp. 85-91, en coautoría con otros ocho autores, editado por el Museo Arqueológico Regional de Alcalá de Henares (Madrid).

También se presentaron los siguientes artículos a Congresos,

con participación de Ana Isabel Ortega:

- "A new Holocene archaeological sequence from Portalón de Cueva Mayor, Sierra de Atapuerca, Burgos, Spain", con otros 14 coautores del EIA, en el XV Congress of International Union for Prehistoric and Protohistoric Sciences, celebrado del 4 al 9 de septiembre en Lisboa (Portugal), p. 255 del *Book of abstracts*.
- "El Neolítico en la nueva secuencia estratigráfica del yacimiento del Portalón de Cueva Mayor (Sierra de Atapuerca, Burgos)", con otros 5 coautores del EIA, en el IV Congreso de Arqueología Peninsular, celebrado del 27 al 30 de noviembre en Alicante, pp. 11-12 de las Actas.
- "Vegetación y clima, durante el Pleistoceno Superior en Atapuerca: Análisis polínico del perfil ATP-05 (Portalón de Cueva Mayor, Burgos)", con otros 8 coautores del EIA, en las XXII Jornadas de la Sociedad Española de Paleontología, celebradas del 27 al 30 de septiembre en León, pp. 8-81 de las Actas.

En diferentes publicaciones de otros autores, se refleja igualmente la colaboración del Grupo Edelweiss:

- En el número 10 de la serie *Rincones Singulares de Burgos*, dedicado al Alfoz de Burgos, editado por Caja de Burgos y del que es autor Enrique del Rivero, se incluyeron ocho fotografías y tres planos del Grupo Edelweiss sobre Atapuerca.
- Igualmente, en la obra *Atapuerca Patrimonio de la Humanidad. 30 años de excavaciones y descubrimientos*, cuyos coordinadores fueron J. L. Arsuaga, J. M<sup>a</sup> Bermúdez de Castro y E. Carbonell, con fotografías de Javier Trueba y la edición de la Junta de Castilla y León, se incorpora una fotografía del GEE, así como los anaglifos en

3D creados por el miembro del Grupo Juanse Galaz Villasante.

## I.3. Conferencias, proyecciones y exposiciones

En junio de 2006, Ana Isabel Ortega pronunció una conferencia sobre *Los yacimientos de la Sierra de Atapuerca* en el Centro Burgalés de Bilbao.

La exposición "Atapuerca y la evolución humana" para la que se cedieron imágenes de nuestros



archivos, tras su inauguración en 2005 en el Museo Arqueológico Nacional de Madrid, ha iniciado una itinerancia por toda la geografía nacional, del mismo modo que lo viene realizando la exposición "Atapuerca. Un viaje a nuestros orígenes", promovida por la Fundación Atapuerca, que también cuenta con imágenes nuestras.

## I.4. Acompañamiento de visitas y otras colaboraciones

Entre las visitas a la Sierra de Atapuerca que contaron con la presencia de miembros del Grupo Edelweiss figuran:

- El 17 de junio, con Juan M<sup>a</sup>

Apellániz, quien dirigiera las excavaciones del Portalón entre 1973 y 1983, para explicarle las nuevas dataciones que se poseen de la secuencia estratigráfica del Portalón.

· El 18 de junio, con uno de los arqueólogos que dirigen el proyecto de investigación de la Grotte Chauvet en su visita a la Galería del Sílex.

Se facilitaron diferentes informaciones sobre la ubicación de los yacimientos a Javier García Tojal,

dedicadas a la filmación de diferentes exteriores y a las zonas de Los Lagos y Sima de Villallana, así como a los materiales arqueológicos depositados en el Museo de Burgos. Con miembros del G. E. Tritón, de Pamplona, se volvieron a grabar imágenes de espeleobuceo en otro de los sifones del sector Resurgencia.

También se aprovecharon las salidas para obtener nuevas imágenes de cara a la futura edición de un libro divulgativo sobre Ojo Guareña.

Una versión reducida de dicho documental, con una duración de 12 minutos, puede verse en la Casa del Parque del Monumento Natural de Ojo Guareña, inaugurada oficialmente por el presidente de la Junta de Castilla y León, el 21 de marzo de 2006.

## II.2. Colaboración con el Proyecto de Investigación Paleoclimática

Se realizaron cinco salidas de campo, a la Cueva de Kaite, dentro de la colaboración con el equipo que dirige Javier Martín Chivelet, geólogo de la Universidad Complutense de Madrid, para el proyecto iniciado en 2002 y auspiciado por el Ministerio de Ciencia y Tecnología, "Análisis paleoclimático de alta resolución a partir de espeleotemas generados en cuevas kársticas multifásicas". Dicho proyecto se desarrolla por especialistas de varios centros de investigación, fundamentalmente del Departamento de Estratigrafía de la Facultad de Ciencias Geológicas de la Universidad Complutense de Madrid y del CIEMAT, Centro de Investigaciones Ecológicas y Medio Ambientales.

Con fecha 29 de octubre se firmó el documento de apoyo, y colaboración del Grupo Edelweiss con el nuevo proyecto "Caracterización de cambios climáticos

abruptos en el Norte de España mediante registros paleoclimáticos de espeleotemas y lagos, y estudios de las cuevas kársticas como sistemas naturales de alerta temprana del cambio global (CLISP-2)".

## II.3. Exploración y topografía.

Durante 2006 se aprovechó para que los nuevos miembros del Grupo fueran conociendo los principales sectores de Ojo Guareña y, de paso, realizando una revisión de lo ya topografiado. Se realizaron un total de 31 salidas de campo, en las que, tras sendas desobstrucciones, se descubrieron algunas laterales nuevas en la Sima Dolencias y Museo de Cera. También se comenzó la revisión de Las Diaclasas, en busca de su posible conexión con Cueva La Mina, de momento sin resultados positivos.

Otras laterales de escaso desarrollo fueron localizadas en el Tercer Piso y en la Resurgencia-Sumidero del río Trema.

Con Martín Burgui se comenzó la exploración del sifón del Último Sumidero del Río Trema, al que se le dedicaron dos fines de semana, pudiendo alcanzar un desarrollo de 315 metros y -28m de profundidad, quedando su tramo final, alineado y apenas a 100 metros del sifón terminal de la Galería de la Esperanza, en la red principal de Ojo Guareña.

## II.4. Publicaciones científicas, artículos a Congresos y otros de divulgación

En 2006 aparecieron los siguientes artículos de miembros del Grupo:

- "Comparative analysis of stalagmites from two caves of Northern Spain. Implications for Holocene Paleoclimate Studies" en *Geológica Bélgica*, nº 9 (3/4) pp. 323-335, por Ana Isabel Ortega en coautoría con otros cuatro autores.
- "Explorando el sifón del Último



profesor de la Universidad de Burgos, quien recopilaba diversa información para solicitar que el proyecto de autovía de Burgos a Logroño no afectara a la Sierra de Atapuerca.

## II. Actividades relacionadas con Ojo Guareña

### II.1. Rodaje de un documental sobre Ojo Guareña

Durante 2006 se dieron por finalizadas las actividades de rodaje del documental, en formato cine, en super 16 mm, en coproducción con Javier Trueba. Se invirtieron un total de 6 jornadas de campo

Sumidero del Trema (Complejo de Ojo Guareña)", en *Cubía*, nº 9 pp. 16-17, por Miguel Ángel Rioseras.

- "Un espeleólogo en Ojo Guareña (Burgos)" en el boletín electrónico Fundación *Atapuerca inform@*, por Ana Isabel Ortega y Miguel Ángel Martín.

- La sección Miradas del número de noviembre de 2006 de la revista National Geographic estuvo dedicada al fotógrafo Javier Trueba; con ese motivo se aludía al documental que, conjuntamente, estábamos filmando en Ojo Guareña y el artículo venía ilustrado con algunas fotografías obtenidas durante el rodaje del mismo.

### II.5. Otras actividades relacionadas con Ojo Guareña

El día 21 de marzo, con la presencia de Juan Vicente Herrera, presidente de la Junta de Castilla y León, se inauguró oficialmente la Casa del Parque de Quintanilla del Rebollar, realizada por Entorno S.L., por encargo de la Junta de Castilla y León. El Grupo Edelweiss ha colaborado en los contenidos y en la asesoría de diferentes paneles, especialmente los referentes al karst y a la importancia arqueológica de la zona, así como con la cesión de imágenes y en el ya citado documental de 12 minutos que allí se proyecta.

El 21 de febrero se participó en la Junta Rectora de Ojo Guareña y se mantuvieron diferentes reuniones con técnicos de la Junta de Castilla y León en las que, tomando como base el informe *Estudio de viabilidad turística de Ojo Guareña*, que realizamos en 1993, se retomaron las opciones planteadas entonces por nosotros. El día 25 de marzo realizamos una visita a la cavidad en la que participaron diferentes técnicos de la Junta, así como algunos especialistas en habilitación de cavidades.

Posteriormente colaboramos

con la empresa de ingeniería Ador Consuloría, S.L. en un nuevo informe sobre viabilidad, previo a las labores que se realizarían en el itinerario Palomera-Dolencias, por encargo del Servicio Territorial de Medio Ambiente de la Junta de Castilla y León.

El 11 de marzo en RNE nos entrevistaron sobre Ojo Guareña y sobre el fallecimiento de César Liz, uno de los miembros veteranos del Grupo.

El 12 de marzo, ante las grandes riadas registradas en la zona, aprovechamos para realizar fotos exteriores de Ojo Guareña.

El 12 de agosto acompañamos en su visita a Ojo Guareña a Berta Tricio, Subdelegada del Gobierno en Burgos.

Durante 2006 se dieron las siguientes conferencias sobre Ojo Guareña:

- El 5 de octubre en el Centro Soriano de Burgos, por Miguel Ángel Martín.
- El 14 de octubre en la Casa del Parque de Ojo Guareña, por Miguel Ángel Martín.
- El 28 de octubre, también en la Casa del Parque, sobre la Arqueología de Ojo Guareña, por Ana Isabel Ortega.

Durante 2006 en los medios locales aparecieron los siguientes artículos sobre Ojo Guareña:

- El 26 de febrero, en Diario de Burgos, dentro de la serie *Rutas por el subsuelo*.
- El 28 de mayo, el Diario de Burgos dedico cuatro páginas completas, conmemorando los 50 años del inicio de las exploraciones del Grupo Edelweiss en Ojo Guareña.
- El 31 de julio, en Diario de Burgos, dentro de la serie *Un verano en la memoria*.
- El 13 de agosto, en Diario de Burgos, sobre la Cueva de las Yeguas y La Torcona.
- El 17 de octubre, en Diario de Burgos, sobre la conferencia en la

Casa del Parque.

Con fecha 17 de febrero se facilitaron al Ayuntamiento de la Merindad de Sotoscueva 14 imágenes y diversos textos para ilustrar la página web municipal.

### III. Actividades en los Montes del Somo y Valnera

Se continuaron los trabajos de gabinete destinados a la edición de una futura monografía, sobre esta interesantísima zona, de la serie



*Kaite, Estudios de Espeleología Burgalesa*. Un pequeño anticipo del potencial de la zona pudo comprobarse gracias al artículo de Francisco Ruiz publicado en el nº 9 de *Cubía* "El Karst de los Montes del Somo y Valnera", pp. 22-31.

Igualmente, durante 2006, se publicaron los siguientes artículos en Diario de Burgos, dentro de la serie *Rutas por el subsuelo*:

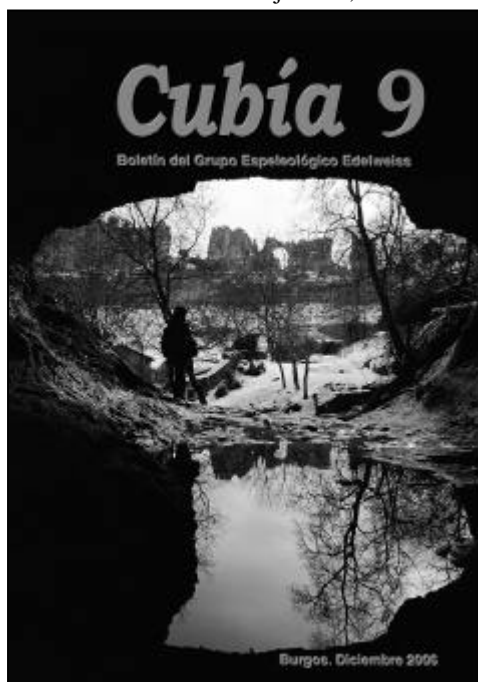
- El 26 de marzo sobre la Torca de los Morteros
- El 7 de mayo sobre el Castro Valnera
- El 4 de junio sobre la Torca de

Celadías

· El 16 de julio sobre la Cueva de Salderrañao

· El 3 de septiembre sobre el conjunto del karst Valnera-Gándara

Este año también se editó el *Atlas de la Flora Vasculare Silvestre de Burgos*, obra de los biólogos Juan A. Alejandro, Javier M<sup>a</sup>



García y Gonzalo Mateo, en cuyo prólogo se agradece la aportación de datos realizada por el Grupo Edelweiss, buena parte de ellos concentrados en este importante sector de la provincia de Burgos.

#### IV. Actividades en el Valle del Arlanza

El 15 de enero, en Diario de Burgos, dentro de la serie *Rutas por el subsuelo* incluimos un artículo sobre las cavidades del Valle del Arlanza que se localizan en torno al famoso Monasterio de San Pedro de Arlanza.

Durante los días 9 al 11 de julio se estuvo colaborando con los espeleobuceadores Martín Burgui y Óscar Carrión en las inmersiones preparatorias previas que se realizaron, con vistas a realizar una nueva punta en Fuente Azul (Hortigüela), el más profundo de España. Durante estas inmersiones se realizó una nueva topografía hasta -105m.

Finalmente, entre los días 29 y 30 de julio Martín Burgui conseguiría alcanzar una nueva punta a -135 metros de profundidad, contando con el apoyo de los buzos Óscar Carrión, Dani Santamaría, Amaia Olea y del miembro del Grupo Álvaro Subiñas, y de un nutrido equipo de superficie en el que participaron, entre otros, nueve miembros del Grupo Edelweiss.

El 31 de julio, el Diario de Burgos realizó un extenso reportaje de 3 páginas sobre esta actividad.

En el n° 9 de la revista *Cubía*, pp. 10-15, Miguel Ángel Rioseras y Martín Burgui insertaron el artículo "Campaña Fuente Azul 2006".

#### V. Actividades en Ebro y Rudrón

Un total de 9 jornadas de trabajo se dedicaron a esta zona. Se realizaron diferentes prospecciones

que conllevaron a la localización, en el páramo, de un par de cavidades desconocidas hasta entonces.

Pero sin duda el hecho fundamental resultó ser, tras una nueva radiolocalización, la desobstrucción realizada de la antigua entrada de la Cueva de Socueto, que ahora permite el acceso al interior de la Cueva del Barbancho, sin tener que atravesar los sifones iniciales. Los detalles de esta actividad fueron publicados en el n° 9 de *Cubía* por Miguel Ángel Rioseras y Josi Olave, pp. 18-21, "Cueva de Socueto. Nuevo acceso al Sistema Barbancho-Socueto". En el Diario de Burgos del 20 de mayo también apareció un artículo explicativo sobre esta desobstrucción.

Dentro de la serie de artículos *Rutas por el Subsuelo* publicada en el Diario de Burgos, el día 23 de abril apareció el dedicado al Pozo Azul y al Pozo de San Vicente.

#### VI. Otras Actividades

##### VI.1. Actividades de campo

En el mes de marzo se realizó una revisión de la Cueva de Bajo Regañaio, en Puras de Villafranca.

El 28 de octubre se acudió, junto con Martín Burgui, a Fuente Sagredo (Valle de Valdivielso) donde se revisó el sifón existente en esta cavidad. También se localizó un importante yacimiento paleolítico en su portalón de entrada. En el n° 9 de *Cubía*, en el apartado *Actualidad 2006* incluíamos una breve reseña sobre esta actividad.

El 26 de noviembre se comprobó que el nivel de la surgencia de Múrita estaba, al menos, 6 metros más bajo de lo habitual, comprobándose que la cavidad continuaba, en gatera, al final del cono de derrubios de su pileta de entrada. En la Casa del Parque de Monte Santiago, nos mostraron restos de industria lítica recogidos en el Meandro de las Tejas de

Cueva Perilde, probablemente relacionados con el yacimiento localizado por nosotros en una terraza alta.

## VI.2. Difusión Cultural

En el nº 9 de nuestra revista *Cubía* se incluían, aparte de los artículos ya citados sobre las zonas de trabajo tradicionales del Grupo, los siguientes:

- "Memoria de Actividades 2005 del G. E. Edelweiss", pp. 4-9, por Miguel Ángel Martín.
- "Karst de yesos en Burgos. I Introducción. Briviesca-Belorado", pp. 42-43, por Teresiano Antón.

En 2006 también se publicó el subcapítulo "Espeleología: Edelweiss, un grupo burgalés con ejecutoria trascendente" pp. 348-350 del capítulo "El mundo del deporte", de Julián Martínez Arquero, publicado en *Historia de Burgos*, IV Edad Contemporánea (3), pp. 281-382, editado por Caja de Burgos.

El 25 de noviembre, Ana Isabel Ortega dio una conferencia sobre *Arqueología de Sierra Salvada* en Respaldiza (Álava), dentro de las Jornadas Culturales que anualmente organiza la asociación que edita la revista *Aunia*.

Durante 2006 continuó la colaboración quincenal en el suplemento dominical *El Mirador* del Diario de Burgos, bajo el título genérico de *Rutas por el Subsuelo*. Aparte de los artículos que hacían referencia a las principales zonas de trabajo del Grupo Edelweiss, ya citados en sus correspondientes epígrafes, también aparecieron los siguientes:

- 12 de febrero, sobre las Cuevas de Piscarciano
- 12 de marzo, sobre el Sistema de Pozalagua
- 9 de abril, sobre la Cueva del Agua de Quincoces de Yuso
- 21 de mayo, sobre la Cueva del

Molino de Bercedo

- 18 de junio, sobre las cuevas del Puente y de la Majada
- 2 de julio, sobre la Cueva de Román
- 30 de julio, sobre las cuevas de Curtiveranos y Araos
- 8 de octubre, sobre la Cueva de los Cárcavos

Otros artículos de prensa que hicieron mención a las actividades del Grupo fueron:

- Diario de Burgos del 1 de abril, sobre actividades del Grupo Edelweiss en 2005.
- El Correo de Burgos del 1 de abril, sobre actividades del Grupo en 2005.
- El Correo de Burgos del 2 de abril, sobre el Grupo Edelweiss.
- Diario de Burgos del 23 de mayo, sobre el Grupo Edelweiss.

El 31 de marzo, con la presencia del Presidente de la Diputación, presentamos a los medios de comunicación la Memoria de Actividades de 2005 y el nº 8 de la revista *Cubía*.

El 31 de octubre también mantuvimos una extensa entrevista sobre nuestras últimas actividades en Radio Nacional de España.

En este apartado también queremos incluir el constante crecimiento y actualización de la página web *www.grupoedelweiss.com*, cuyo webmaster es el miembro del Grupo Miguel Ángel Rioseras, en la que las novedades que se producen en relación con el karst de la provincia de Burgos, prácticamente se ven reflejadas en el mismo día.

## VI.3. Otras Acciones

Durante los días 25 y 26 de marzo, varios miembros del Grupo asistieron a las XV Jornadas Científicas de la SEDECK, que se desarrollaron en Huesca y la Sierra de Guara y que versaron sobre la radiolocalización y radiocomunicación, realizándose la sesión

demostrativa en la Cueva Esteban Felipe.

Durante los días 6 al 8 de octubre, varios miembros también asistieron a las XVI Jornadas Científicas de la SEDECK, que se desarrollaron en Carranza (Vizcaya), en torno a la Torca del Carlista y la Cueva de Pozalagua.

## VII. Miembros que han participado en las actividades

### VII.1. Activos y Honorarios

Miguel Ángel Rioseras Gómez  
Miguel Ángel Martín Merino  
Fortunato Lázaro Alcalde  
Jesús Ignacio Robador Bernal  
Ana M<sup>a</sup> de Juan Núñez  
Francisco Ruiz García  
Ana Isabel Ortega Martínez  
César Velasco Arnáiz  
Roberto García Espinosa  
Esther Martín Pascual  
Juan Carlos González Martínez  
José Manuel Rodríguez Vadillo  
Fernando Ausín Bermejo  
Paúl Cantalapiedra Riocerezo  
Juan Sebastián Galaz Villasante  
María Almudena Chana Virseda  
José Luis Vivanco Pereda  
Raúl Velasco Bartolomé  
Teresiano Antón Palacios  
Luis Hervás Tejedor  
Álvaro Subiñas Peña

### VII.2. Colaboradores

Eusebio Hernando Abad  
Luis Roberto González Santamaría  
Raúl Martínez Merino  
Sara Pérez Escobosa  
Jesús Riezu  
Luis Román Crespo

### VII.3. Otros grupos que han colaborado

Club Izurde (Hondarribia, Guipúzcoa)  
Ur-Sub (Bilbao)  
G. E. Tritón (Navarra)  
DYA de Navarra

## CAMPAÑA FUENTE AZUL 2007

### Nueva punta de exploración en 350/ -135m.

Miguel A. Riostras Gómez <sup>(1)</sup>

Martín Burgui <sup>(2)</sup>

<sup>(1)</sup>G.E. Edelweiss

<sup>(2)</sup>Club de Buceo Izurde

**E**l objetivo de la campaña Fuente Azul 2007 es el de continuar con la exploración de la cavidad a partir del punto donde se abandonó en la campaña anterior (250/-135m).

En los meses de julio y agosto se realizan dos inmersiones prepa-

ratorias en las que se desciende hasta una profundidad de -110 y -120m respectivamente.

#### CAMPAÑA FUENTE AZUL Julio-Septiembre 2007

##### • 8 de septiembre de 2007:

Se realiza una inmersión preliminar con el objetivo de reponer el hilo guía y equipar la cavidad dejando una botella a una profundidad de -90m y otra a la profundidad de -135m. (punta de exploración actual).

Martín Burgui (C.B Izurde) inicia la inmersión a las 2.30h del mediodía apoyado por Jon Mirena (G.E. Mirandés) como buzo de apoyo a -40m de profundidad. Martín equipa la cavidad dejando las botellas a las profundidades previstas de -90 y -135m y fija el hilo guía a -135m para continuar en la siguiente inmersión. En esta ocasión Martín ha introducido un torpedo que le permitirá alcanzar la punta de exploración más rápidamente y con un menor consumo de gases.

A las 3.05h, Jon Mirena se sumerge en el sifón para encon-

trarse con Martín, obtener noticias y sacar el torpedo. 40 minutos después Jon sale al exterior y nos comunica al equipo de superficie que la inmersión se ha realizado según lo previsto con normalidad.

A las 6.15h, Martín Burgui emerge al exterior tras realizar una descompresión de 3.15h

El equipo de apoyo en el exterior ha estado formado por: Jacar De Isusi (G.E. Mirandés), Alicia Llorente (G.E. Mirandés), Ana Aragón (G.E. Flash), Lorenzo Obregón y los componentes del G. E. Edelweiss: M. A. Martín, F. Lázaro, F. Ruiz, Fernando Ausín, Raul Martinez, Yolanda Revilla y M. A. Riostras.

##### • 13 de septiembre de 2007:

Martín Burgui (C.B Izurde), Oscar Carrión (C.B Izurde) y Jon Mirena (G.E. Mirandés) se desplazan a Covarrubias.

##### • 14 de septiembre de 2007:

Martín Burgui (C.B Izurde), Oscar Carrión (C.B Izurde) y Jon Mirena (G.E. Mirandés) portean la última parte del material y equipan la cavidad para el asalto final, pero en el último momento una



Martín Burgui porteando material  
Foto M. Riostras. Archivo G.E. Edelweiss



fuerte tormenta local enturbia completamente las aguas de sifón y elevan rápidamente el nivel del río Arlanza. En el último momento se decide recuperar la mayor parte del material y esperar a ver como evoluciona la cavidad. A lo largo de la tarde y noche se van incorporando el resto de los componentes del equipo.

**• 15 de septiembre de 2007:**

Tras pasar toda la noche sin llover a primera hora de la mañana se comprueba que el sifón ha recuperado en buena parte de la claridad y transparencia de sus aguas. Esto anima al equipo a portear el material y equipar nuevamente la cavidad, aplazando el buceo de profundidad para la mañana del domingo. Es una decisión arriesgada pues la meteorología de la zona anuncia nuevas lluvias.

**• 16 de septiembre de 2007:**

Siguiendo el plan establecido, Martín Burgui (C.B Izurde) comienza la inmersión apoyado por Oscar Carrión (C.B Izurde), Miguel Carabante (C.B. Mistral) y Jon Mirena (G.E. Mirandés), con mezclas de gases preparadas para una profundidad de -150m.

**BREVE DESCRIPCION DE LAS NUEVAS GALERÍAS**

Sobre la misma dirección y con unas proporciones similares, la galería avanza un tramo horizontal sobre una profundidad de -135m. Continúa con una rampa ascendente hasta -120m. seguido más delante de un pozo de unos 8 metros que accede a otro segmento de galería descendente. El nuevo tramo explorado supone unos 100m de recorrido.

**EQUIPO DE APOYO**

El equipo de apoyo en el exterior ha estado formado por: Jacar De Isusi (G.E. Mirandés), Alicia Llorente (G.E. Mirandés),

Ana Aragón (G.E. Flash), Itziar Muguruza (Izurde), Juana Brazos, Jon Mirena Brazos, Diego Jimenez Cívico, Elena Arguiñano, M<sup>a</sup> Jesus Mateos y los componentes del G. E. Edelweiss: M. A. Martín, Francisco Ruiz, Fernando Ausín, Raul Martinez, Yolanda Revilla, Cesar Velasco, Esther Martín, Antonio de Santiago y M. A. Rioseras.

**Relato de Martín Burgui sobre la inmersión**

Estoy flotando en el agua y noto el corazón acelerado. Me tomo mi tiempo para relajarme antes de empezar la inmersión. Pasan un par de minutos y no consigo bajar mi ritmo cardíaco. Sé que hay poco margen de error explorando a estas profundidades en circuito abierto. Es la consecuencia.

Decido empezar mi inmersión. Miguel Carabante me tiende la mano (es su manera de desarme suerte). En el minuto 3 llego a 15 metros, dejo mi botella de aire. Llego al final del pozo en el minuto 5. Compruebo que funcionan los torpedos y los ato al arnés. Pasando el estrechamiento miro mi profundímetro, veo que voy con un minuto de retraso respecto a lo planificado. Bajo el segundo pozo y conecto el torpedo. Rápidamente llego a -90 metros. Aquí tengo la primera botella para la descompresión. Me detengo para comprobar que el regulador funciona correctamente. Al hacer la maniobra se levanta una nube de sedimento y me deja sin visibilidad. Aleteo un poco para salir de la nube y vuelvo a conectar el torpedo. Minuto 10, sigo penalizando el retraso llevado. El viaje hasta la punta lo hago sin ninguna incidencia. Si uno no baja al suelo no ensucia la galería. Minuto 13, llego a la punta. Con dos minutos de retraso según lo previsto. Al

**EQUIPAMIENTO DE LA CAVIDAD**

- 6m. 2 Botellas de Oxígeno
- 20m. 2 botellas de Nitrox
- 36m. 1 botella de Trimix
- 60m. 2 botellas de Trimix + 2 torpedos
- 90m. 1 botella de Trimix
- 135m. 1 botella de Trimix

**DESARROLLO DE LA INMERSIÓN**

- 11.04h. Comienzo de la inmersión.
- 11.41h. Se sumerge Oscar Carrión hasta -60m., donde debe esperar a recibir noticias de Martín Burgui.
- 12.02h. Se sumerge Jon Mirena hasta -36m., donde debe esperar a recibir noticias de Oscar Carrión.
- 12.25h. Jon Mirena sale al exterior recuperando material y nos informa al equipo de superficie que todo ha ido con normalidad y que la cueva no gana profundidad.
- 12.27h. Se sumerge Miguel Carabante hasta -21m. y recupera material.
- 13.20h. Jon Mirena y Miguel Carabante se alternan cada 20 minutos para apoyar a Martín Burgui en la descompresión e ir recuperando material.
- 16.20h. Martín Burgui emerge al exterior tras completar una inmersión de 5 horas y 15 minutos. Martín ha permanecido 24 minutos explorando las nuevas galerías a partir de la punta de la campaña anterior 250/-135m.
- 16.42h. Fin de la inmersión.



Martín Burgui tras la inmersión  
Foto M. Martín Merino. Archivo G.E. Edelweiss



Oscar Carrión en la pileta de entrada de F. Azul  
Foto M. Rioseras. Archivo G.E. Edelweiss



Jon Mirena en la pileta de entrada de Fuente Azul  
Foto M. Rioseras. Archivo G.E. Edelweiss

comprobar el regulador de la segunda botella de descompresión se vuelve a ensuciar muchísimo, pero me deja ver lo suficiente para atar mi hilo y seguir con la exploración. Empiezo a explorar con mucha cautela, el hilo está atado en el lado derecho de la galería, y con el torpedo prefiero echar hilo con la mano izquierda. Sé que tengo que avanzar poco antes de fraccionar el hilo al otro lado. A los pocos metros veo una gran piedra en el suelo. Está en el medio, suficientemente bien colocada para que pueda echar después el hilo sin problemas. Al intentar atarlo en un saliente pasa lo de costumbre en esta cueva: Se rompe. Cojo una de las varillas preparadas que llevo en el torpedo y pincho en el suelo. Me sirve para fraccionar el hilo. Ahora sí, conecto el torpedo y me adentro a toda velocidad. Miro mi profundímetro y veo que voy con retraso, cada minuto aquí se paga caro.

Cuando recorro 30 metros, la galería empieza a ascender. Una rampa de unos 45 grados que acaba a 123 metros de profundidad. Aquí se estabiliza la cueva, a los pocos metros encuentro un

pozo de 8 metros. Bajo y sigo explorando. Estoy a 132 metros de profundidad y llevo 24 minutos de inmersión. Miro mis manómetros y veo que llego a los tercios. Corto el hilo y empiezo mi regreso.

Por suerte la galería no se ha ensuciado demasiado. Puedo ir cómodo con el torpedo. Al llegar a la primera botella de emergencia a -135 metros veo la nube de sedimento. Apenas veo la silueta de la botella. Cuando me acerco y la muevo, se levanta más sedimento, me deja con visibilidad cero. Tengo que abrir la grifería al tacto. La segunda etapa de mi regulador Cressi está cubierta por una capa de sedimento, pero funciona perfectamente.

Desde aquí el retorno ya no es cómodo. La corriente ha ido moviendo hacia fuera el sedimento levantado y la galería está bastante sucia. No puedo correr con el torpedo. Cuando llego al pozo en unos 210 metros, veo que no avanzo. No entiendo, paro el torpedo y lo vuelvo a conectar. No puedo subir. En seguida comprendo, me giro y veo el hilo guía enganchado a mi torpedo redun-



Una parte del equipo Fuente Azul 2007  
Foto Martín Burgui

*De izquierda a derecha y de arriba a abajo:*

Miguel A. Rioseras (G. E. E.)  
M<sup>a</sup> Jesus Mateos  
Itziar Muguruza (Izurde)  
Oscar Carrión (Izurde)  
Miguel Carabante (C.B. Mistral)  
Jon Mirena Brazos  
Yolanda Revilla (G.E.E.)  
Diego Jimenez  
Elena Arguiñano  
Lidia Carabante  
Miguel A. Martín (G.E.E.)  
Francisco Ruiz (G.E.E.)  
Martín Burgui (Izurde)  
Raul Martínez (G.E.E.)  
Ana Aragón (G.E. Flash)  
Juana Brazo  
Jon Mirena (G.E. Mirandés)  
Mireia Carabante

dante. No pierdo unos segundos en soltarme, corto y rápidamente emprendo mi regreso.

Cuando llego a la botella de -90 metros la visibilidad es pésima. Lo tengo que hacer todo al tacto. Cuando muevo la botella, se me engancha con el hilo. Pasan 4 minutos entre que consigo desengancharla y atarla a mi arnés.

En las paradas entre -90 metros y -80 metros no estoy cómodo. En esta parte de la galería hay varios hilos y con la mala visibilidad, 5 botellas y dos torpedos, tengo miedo a volverme a enganchar. Después de los 80 metros la galería se limpia totalmente.

Llego a -60 metros y allí está Oscar Carrión esperándome. Le paso dos botellas y los torpedos y

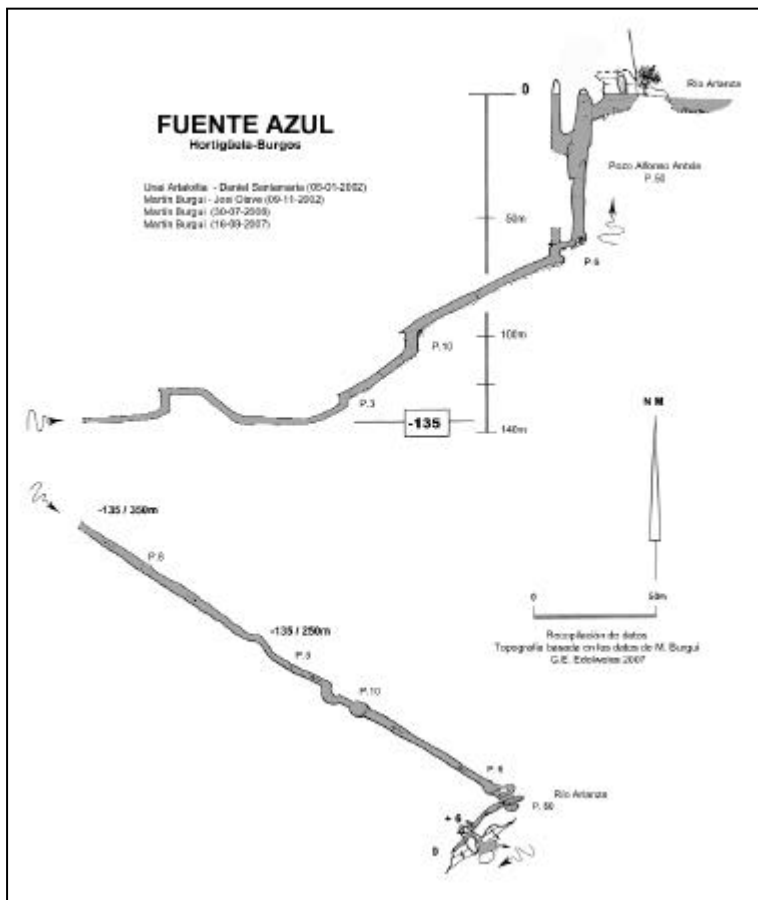
se va hacia fuera. Después me encontraré con Jon Mirena a -40 metros, también recuperará material y lo irá sacando. En la parada de -21 metros me esperará Miguel Carabante.

Jon Mirena y Miguel Carabante serán los encargados de velar por mi estado en el largo tiempo de descompresión.

Después de 5 horas y 15 minutos salgo del agua. Todo ha salido perfecto.

La coordinación del equipo ha sido perfecta. Teníamos ilusión por haber alcanzado una profundidad mayor pero la cueva nos lo ha impedido. Los 100 metros explorados nos dejan muy buen sabor de boca.

Martín Burgui.  
Septiembre 2007



Topografía de la cavidad actualizada y ampliada tras la última inmersión según datos de M. Burgui. 2007.



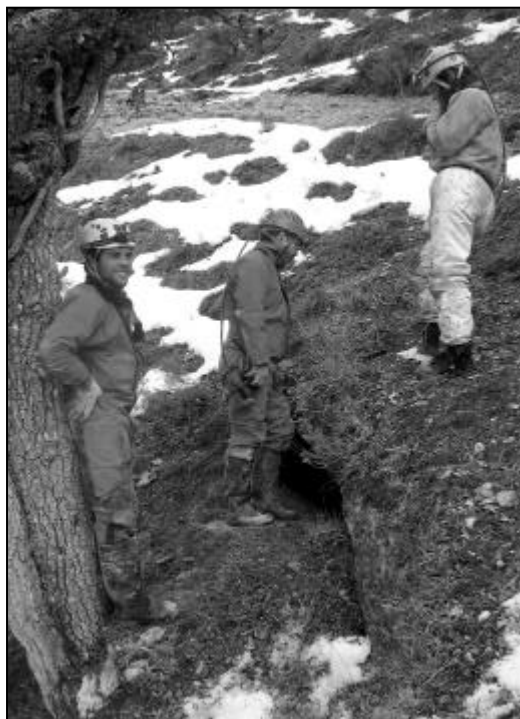
Miguel Carabante en la pileta de entrada de F. Azul  
Foto M. Riostras. Archivo G.E. Edelweiss

### La noticia publicada en la prensa local



## LA CUEVA DE SAN TIRSO Descubierta una nueva cavidad en el Circo de San Bernabé. Ojo Guareña.

José Luis Vivanco <sup>(1)</sup>  
José Manuel Rodríguez <sup>(1)</sup>  
Raúl Martínez <sup>(1)</sup>  
Jesús Riezu <sup>(1)</sup>  
Sara Pérez <sup>(1)</sup>  
Luis Román <sup>(1)</sup>  
<sup>(1)</sup>G.E. Edelweiss



Entrada. Circo de San Bernabé. Ojo Guareña  
Foto M. Rioseras. Archivo G.E. Edelweiss

**D**entro de los trabajos de revisión del Karst de Ojo Guareña, emprendido por un grupo de miembros del G.E. Edelweiss, algunos de los cuales viven en las proximidades del complejo, cabe destacar el descubrimiento de esta nueva cavidad de pequeño desarrollo en el Circo de San Bernabé. Los trabajos de revisión se están centrando fundamentalmente en el Dédalo Oeste y el Sector Este-Trema y confiamos en que pronto se obtenga el fruto de este esfuerzo.

### Descripción de la cavidad

Localización:

X: 446.189

Y: 4.765.151

Z: 788

Cavidad perteneciente a la Merindad de Sotoscueva y situada en el Circo de San Bernabé a la que se accede por el llamado camino Simón, que une el pueblo de Cueva con el Alto Concha por la margen izquierda del Río

Guareña. La pequeña entrada se abre próxima al alto, en una pronunciada vaguada bajo el abrigo rocoso que culmina el escarpe superior, bien visible en el extremo más oriental del circo.

Probablemente obstruida por el derrubio coluvial hasta fechas recientes, básicamente se trata de un conducto horizontal que se desarrolla en dirección E, con una sección de 3 m. de anchura y entre 0.5 a 2 m. de altura. Presenta el suelo recubierto de sedimento de grano fino, principalmente arcilloso, y ocasionalmente concrecionado por la presencia de infiltraciones puntuales. El último tramo del conducto es descendente en dirección SSE hasta que bruscamente disminuye su sección obstruida por el sedimento, finalizando en una gatera impenetrable en la que se han podido forzar algunos metros tras retirar parte de la arcilla.

Sobre el suelo de la galería hay presencia de restos óseos,

entre los que se ha identificado caballo, cabra u oveja y ave.

Cavidad inédita dentro del Sector Dedalo Oeste del Karst de Ojo Guareña interesante por su localización, próxima al conjunto de San Bernabé-El Moro, pero ocupando una posición más oriental y elevada en una zona sin conductos conocidos. Genéticamente se correspondería con un antiguo punto de absorción del Guareña en los primeros estadios de formación del propio circo, pero como es habitual en estos niveles superiores del Dedalo, el prometedor conducto se ve rápidamente colmatado de sedimentos en cuanto se adentra unos metros en el macizo.

El desarrollo total de la cavidad es de 93,5m. y el desnivel de -6,7m.

Entrada a la cavidad y galería.  
Foto M. Rioseras. Archivo G.E. Edelweiss

más información en:  
[www.grupoedelweiss.es](http://www.grupoedelweiss.es)



## Contribución del Grupo Espeleológico Edelweiss a los descubrimientos, conservación, divulgación e investigaciones del karst de la Sierra de Atapuerca (Recopilación 1951-2007)

---

Ana Isabel Ortega Martínez <sup>(1)</sup>  
Miguel Ángel Martín Merino <sup>(1)</sup>  
<sup>(1)</sup>G.E. Edelweiss

**E**l presente artículo es una ampliación y puesta al día del realizado por los mismos autores (Ortega y Martín 2004), a petición del artista Segundo Escobar, para incluir en la carpeta editada por él con motivo de la exposición "El Hombre Protohistórico en Atapuerca", que tuvo lugar en Burgos entre el 15 de enero y el 15 de marzo de 2004. También incluía algunas topografías del G. E. Edelweiss y numerosas interpretaciones artísticas del autor, basadas en las diapositivas de la Galería del Sílex que le facilitamos. Se hace un repaso de la historia de las actividades realizadas en la Sierra de Atapuerca, tanto de las prospecciones, investigaciones y descubrimientos, como de la labor divulgativa y las acciones realizadas en defensa de su patrimonio.

**Descubrimiento del Yacimiento Trinchera y la colaboración**

**con Francisco Jordá**

La relación del Grupo Espeleológico Edelweiss con la Sierra de Atapuerca, dada su proximidad a la ciudad de Burgos, se remonta prácticamente a su fundación, en 1951. A pesar de la escasa documentación que se conserva de aquellos años, son varios los artículos de prensa, cartas, referencias bibliográficas y fotografías que nos hablan de aquellas primeras salidas a Atapuerca. En los archivos del G.E. Edelweiss se conserva una carta remitida el 5 de febrero de 1955 por Ramón Inclán, Jefe de la Sección Central del Ayuntamiento de Burgos, agradeciendo su nombramiento como Miembro de Honor del Grupo y manifestando su deseo de colaborar, especialmente en lo referente a la Cueva de Atapuerca (la Familia Inclán tenía desde 1890 la llave de la cavidad, al haber registrado su explotación como mina de tierra-casel, con el nombre de Mina Nueva Ventura). Pronto empezaría esa colaboración, pues el día 6 de marzo, seis miembros del G.E. Edelweiss

comienzan a explorar la Cueva de Atapuerca, descendiendo sus dos principales simas, (carta al Presidente de la Diputación del 7 de marzo y Diario de Burgos del 9 de marzo de 1955), una de ellas la Sima de los Huesos (Félix Rojo, *com. pers.*). Realizarían varias salidas más en los fines de semana siguientes que aparecieron reflejadas en los periódicos La Voz de Castilla y el Diario de Burgos.

En 1962 el G. E. Edelweiss, que utilizaba indistintamente la denominación de Servicio de Investigaciones Espeleológicas (S.I.E.) de la Excma. Diputación Provincial de Burgos, bajo la dirección de José Luis Uribarri, localiza el Yacimiento de la Trinchera del Ferrocarril (Osaba, 1963: 653), recogiendo restos de fauna fósil que entrega al director del Museo Arqueológico Provincial, Basilio Osaba, en cuya compañía, así como la de diversos periodistas y fotógrafos, vuelven el 15 de abril de 1963, realizando diversas catas en las que apareció un bifaz achelense de cuarcita verduoso que sirvió

para datar el yacimiento en el Paleolítico inferior (Osaba, 1965: 481).

Posteriormente indicaron la existencia del yacimiento tanto a Miquel Crusafont como a Francisco Jordá. Este último lo visita en febrero de **1964** (Diario de Burgos, 12 de febrero de 1964) y plantea una campaña de excavaciones a mediados de junio, en la que participan los arqueólogos Javier Fortea, Ricardo Martín Valls y miembros del Grupo Edelweiss (carta de Uribarri a Jordá del 22 de mayo de 1964; Diario de Burgos del 17 de junio de 1964; Jordá, 1965: 149). En el curso de aquella campaña también realizaron una prospección en Cueva Mayor (Osaba, 1965: 481-482).

Durante los meses siguientes continúa un intenso cruce de correspondencia entre Francisco Jordá y José Luis Uribarri, por lo que sabemos que Jordá y sus discípulos continuaron con el estudio de los materiales y Uribarri realizó las fotografías del primer bifaz hallado en 1963. En octubre Jordá finaliza una Memoria que entregaría a la Diputación Provincial y a la Dirección General, y prepara una nueva estancia en la Trincher a a partir del 7 de noviembre, esta vez acompañado del geólogo Llopis Lladó y de los paleontólogos Villalta y Truyols. Muestra su preocupación por las prospecciones realizadas, poco antes, por un jesuita: *"sería conveniente evitar depredaciones por más científicas que estas parezcan"* (carta de Jordá del 27 de octubre de 1964).

A pesar de la importancia que ya se vislumbraba al Yacimiento Trincher a, en enero de **1965** se inician las labores de un nuevo frente de cantera que se localizaba, precisamente, entre

ambos yacimientos: Trincher a-Galería y Trincher a-Dolina. El Grupo Edelweiss inicia las denuncias, con escaso éxito, ante las distintas autoridades (Diario de Burgos, 4 de diciembre de 1965), mientras prosigue con sus trabajos, que permitieron el enlace entre Cueva Mayor y Cueva del Silo (Plana, 1965; Diario de Burgos, 5 de diciembre de 1965) y el descubrimiento de nuevos grabados rupestres en la Cueva del Silo (Diario de Burgos, 8 de diciembre de 1965).

A principios de **1966** la preocupación por el Yacimiento Trincher a es cada vez mayor, lográndose el apoyo del Diario de Burgos con un extenso y documentado artículo de su director Andrés Ruiz Valderrama (13 de enero de 1966) en el que solicita *"una excavación científica intensa"*, *"prohibición de las obras de la cantera"* y un *"servicio de vigilancia continuo"* para los yacimientos. El 8 de febrero Uribarri comunica a Jordá la existencia de un serio problema con el Instituto de Paleontología de Sabadell, probablemente el incidente en el que se sorprendió, sin el oportuno permiso, al operario de dicho Instituto Narciso Sánchez con una copiosa muestra de fósiles (Aguirre et al., 1987: 17), siendo denunciado al Gobernador Civil. Este incidente motiva que Jordá envíe *"una carta muy ácida al Sr. Crusafont, que supongo no le habrá sentado nada bien"* (carta de Jordá a Uribarri del 15 de febrero de 1966), manifestando también su deseo de tener una próxima entrevista *"con el Sr. Presidente de la Diputación respecto de Atapuerca"*.

Un artículo del Diario de Burgos del 20 de noviembre de 1966, tras la conferencia de Jordá del día anterior, hace men-



Cueva Mayor de Atapuerca 1955.  
Florencio Ramírez, ?, Carmelo Macías y Félix Rojo.  
Foto Sicilia. (cedida por Félix Rojo)



Trincher a de Atapuerca. 1963  
Foto José Luis Uribarri  
Archivo G.E. Edelweiss

ción a su campaña en Trinchera durante "el pasado verano". El 6 diciembre solicita por carta al G.E. Edelweiss que envíen una copia de la foto del caballo del Portalón a Carlos Alonso del Real, de la Facultad de Filosofía y Letras de la Universidad de Santiago de Compostela y, poco después, en el presupuesto presentado por el G.E. Edelweiss a la Diputación, se incluye una partida para las excavaciones, en **1967**, en Trinchera y Cueva Mayor, bajo la dirección de Francisco Jordá, de las que no tenemos constancia real.

El Diario de Burgos del 26 de mayo de **1968** informaba del "hallazgo de un yacimiento prehistórico de hace 200.000 años, en Ibeas de Juarros", realizado por el Grupo Edelweiss. Días después, José Luis Uribarri, en carta remitida a Jordá el 3 de junio de 1968, le indica que "unos 700 m antes de Ibeas y a 200 m a la izquierda de la carretera, en unas tierras labradas he encontrado numerosos sílex, la mayoría de buen tamaño. Muy pocos trabajados, generalmente por una cara sólo, se asemejan más o menos, a las fotos que he visto de yacimientos Clactonien-ses". Se trata de la primera referencia que conocemos sobre una de las terrazas del Arlanzón con materiales pleistocenos al aire libre, correlacionables con los yacimientos de Trinchera.

En junio el G.E. Edelweiss recibe los primeros restos paleontológicos estudiados por Villalta (además de unos restos de mastodonte de Fresno de Rodilla), que databa provisionalmente en unos 500.000 años, siendo entregados al Museo Arqueológico Provincial para su exposición en unas nuevas vitrinas, a raíz de una remodelación del citado Museo (carta al Presi-

dente de la Diputación del 17 de junio).

En agosto recibe de la firma Beal and Cía, S.A. "un motor de explosión para equipo de moto-sierra generosamente donado por dicha firma" que iba a emplearse en las excavaciones del Yacimiento Trinchera donde "las enormes dificultades... habían llegado al punto de tener casi que abandonar los estudios del yacimiento a pesar del enorme interés científico" (carta al Presidente de la Diputación del 6 de agosto).

Con fecha 24 de septiembre de 1968 se envía un escrito al Presidente de la Diputación comunicándole que se habían producido deterioros en varias cavidades con yacimiento arqueológico, entre ellas Penches, Ojo Guareña y el expolio de un saco repleto de material paleontológico de Atapuerca, pidiéndole que solicite al Gobernador Civil una Orden Gubernativa regulando el acceso a las citadas cavidades. Finalmente dicha norma sería publicada en el Boletín Oficial de la Provincia de Burgos del 24 de octubre de 1968, indicando que "queda absolutamente prohibida la entrada a las cuevas que poseen interés artístico o yacimientos prehistóricos a toda persona que no vaya debidamente provista de un permiso especial que otorgará el Servicio Espeleológico Provincial".

En **1970**, nuevas prospecciones del G. E. Edelweiss en Atapuerca dan como resultado el hallazgo de diversos restos arqueológicos en el Abrigo del Mirador, que son entregados por César Liz al Museo de Burgos (Osaba, 1979: 79). Villalta, en carta remitida a Uribarri con fecha 9 de junio de 1970, confirma que los restos que le habían enviado últimamente "se trata de

dos fragmentos de los cuernos derecho e izquierdo de un *Bison*, probablemente *Bison priscus* BOJ".

## **Descubrimiento de la Galería del Sílex y solicitud de declaración de Monumento Histórico Artístico. La cooperación con Juan M<sup>a</sup> Apellániz**

El 15 de marzo de **1971**, Luis Caballero Zoreda, de la Comisaría General de Excavaciones Arqueológicas, solicita a Uribarri, entre otras cosas, un proyecto para el cierre de la Cueva de Atapuerca. El 12 de diciembre Uribarri indica al Comisario General, Martín Almagro, que en breve le enviarán las facturas correspondientes al cierre de Atapuerca y que el Sr. Codón (abogado de la Familia Inclán) había dado toda clase de facilidades.

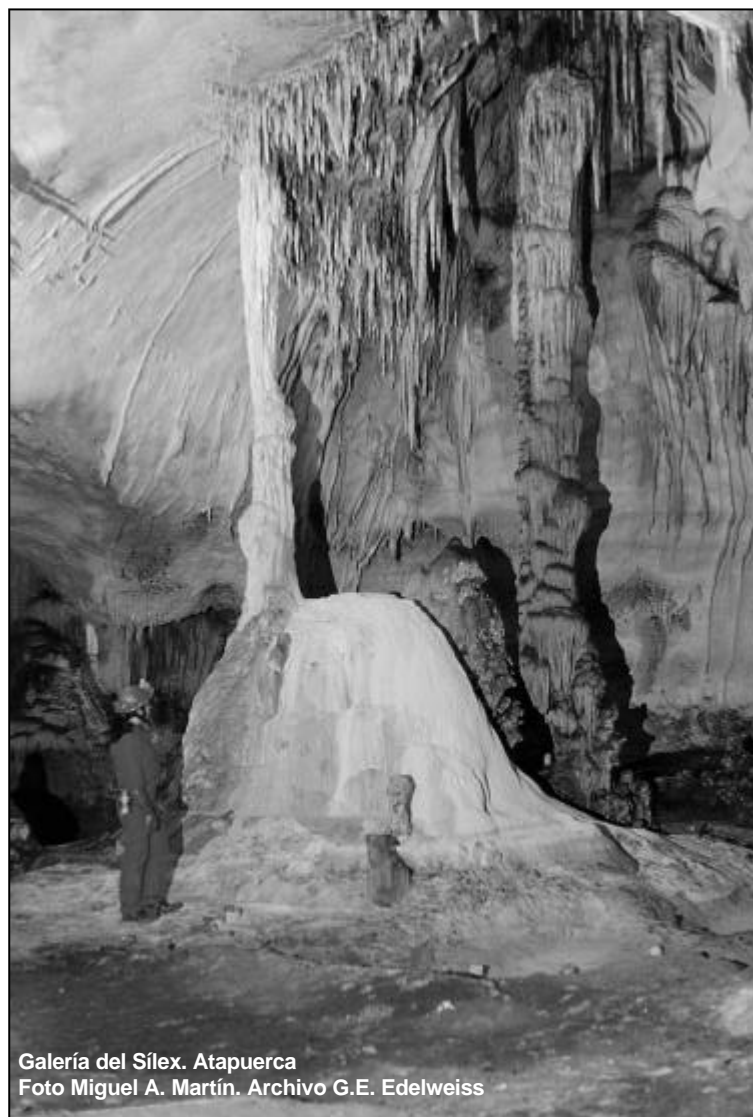
Durante los meses de junio, julio y agosto de **1972** un equipo de la Universidad de Arizona bajo la dirección de Geoffrey A. Clark realiza una serie de prospecciones arqueológicas en el norte de la provincia de Burgos (Clark, 1979), bajo la autorización de Martín Almagro, Comisario General de Excavaciones Arqueológicas, quién delegó en Uribarri, presidente del Grupo Edelweiss y por entonces Delegado Provincial de la citada Comisaría, para el apoyo y guía en las labores de campo, tarea que, dada la extensa duración de la campaña y compromisos laborales de Uribarri, en su mayor parte recayó en David Pérez Uribarri, geólogo y miembro del G.E. Edelweiss, quién aparece como uno de los coautores de la citada monografía coordinada por Clark. Entre los múltiples yacimientos de la geografía burgalesa que fueron mostrados al equipo de Clark, y prospectados



por éste, figuraban el Yacimiento Trinchera, Cueva del Silo, Cueva Mayor y dos yacimientos exteriores de Atapuerca (Clark, 1979: 87-135 y 275-286).

El 23 de noviembre, a iniciativa del G.E. Edelweiss, el Presidente de la Diputación propone, al Ministro de Educación y Ciencia, la creación del Patronato de Cuevas Prehistóricas de la Provincia de Burgos, similar al ya existente en otras provincias. Ese mismo mes, el G. E. Edelweiss protagoniza otro de los descubrimientos fundamentales de Atapuerca: el Santuario de la Galería del Sílex. La detección de una ligera corriente de aire entre los bloques que obstruían el extremo SE del Portalón de Cueva Mayor, motiva el inicio de una desobstrucción, realizada los días 19 y 25 de noviembre (Antón, 2001), que permite el acceso a una gran galería, utilizada como santuario en momentos prehistóricos, que había permanecido sellada e intacta hasta entonces. Conscientes de la extraordinaria importancia del descubrimiento, el mismo día 27 se envía un informe a Martín Almagro y se contrata un guarda para que vigile la cueva, mientras se instala un doble cierre en la Galería del Sílex, más otro adicional que cerraba el acceso al Portalón, ambos sufragados por la Excm. Diputación Provincial.

Juan María Apellániz es informado por Almagro del nuevo descubrimiento y se pone en contacto con el Grupo Edelweiss, en concreto con Uribarri, por cuya mediación acababa de recibir los materiales de la excavación de Clark. En una carta fechada el 1 de diciembre de 1972 le indica que *"he recibido recientemente y por medio de Ud. los materiales de la Cueva*

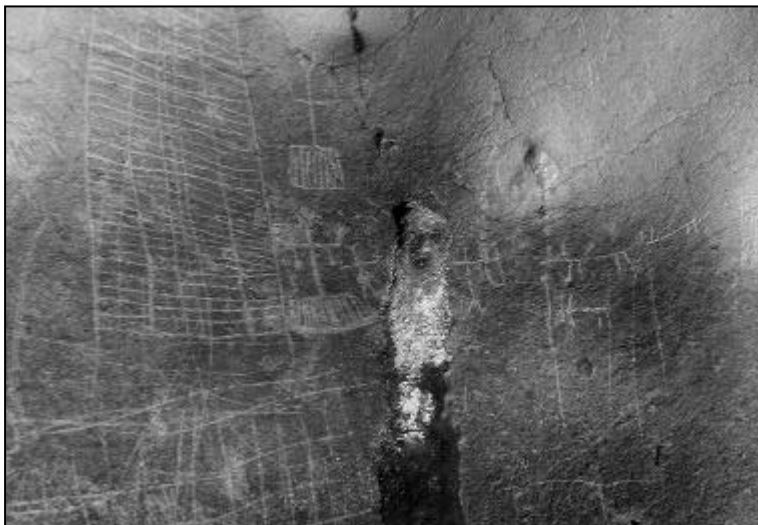


Galería del Sílex. Atapuerca  
Foto Miguel A. Martín. Archivo G.E. Edelweiss

*de Atapuerca"* y que Almagro le *"ha recomendado que vea el reciente descubrimiento en Atapuerca de una galería de enterramientos colectivos con pinturas de la Edad del Bronce"*. El primer artículo de prensa sobre la importancia del nuevo yacimiento aparece en La Voz de Castilla el día 9 de diciembre de 1972.

Por desgracia, los problemas tardan poco en aparecer. El BOE del 5 de enero de **1973** inicia el expediente de expropiación forzosa, por parte del Ministerio del Ejército, de diversas parcelas

situadas en Ibeas de Juarros y Atapuerca, correspondientes a la mitad meridional de la Sierra de Atapuerca. El 19 de enero Uribarri, como Jefe del Servicio de Espeleología (G.E. Edelweiss), remite una carta al Presidente de la Diputación indicándole el peligro que se cernía sobre *"los últimos descubrimientos realizados por el SIE en las cuevas de la Sierra de Atapuerca, que han sido visitados por el Ilmo. Sr. Comisario General de Excavaciones, quien ha dado instrucciones al SIE para establecer las medidas de protección y cierre,*



Panel de grabados de la hornacina  
Foto José Luis Uribarri. Archivo G.E. Edelweiss

así como las de coordinar la investigación y estudio de los citados yacimientos y su futura habilitación turística". Expone brevemente su importancia y situación (Cueva Mayor, Galería del Sílex, Cueva del Silo, Yacimiento Trinchera, talleres al aire libre prehistóricos en terrazas fluviales, Cueva Ciega y Cueva del Mirador), incluyéndolos en término de Ibeas de Juarros incluso, por error, al Yacimiento Trinchera, perteneciente al término de Atapuerca. Indica la necesidad de que "se solicite la inmediata declaración de Monumento Histórico Artístico Nacional de la citada Sierra de Atapuerca", así como que "conviene que la solicitud a la Dirección General de Bellas Artes se curse a través de la Delegación Provincial del Ministerio de Educación y Ciencia, a fin de que sea apoyada por dicho organismo". El 25 de enero se envía una nueva carta a Almagro diciéndole que "inmediatamente realizamos las gestiones indicadas por Vd. para la defensa de los yacimientos de Atapuerca, esperamos haberle proporcionado los

elementos suficientes para que, con su proverbial eficacia, salve estos yacimientos".

El 3 de febrero Pedro Carazo Carnicero, Presidente de la Diputación, dirige al Ministro de Educación y Ciencia un escrito, basado casi textualmente en el enviado días antes por Uribarri, solicitando formalmente "con carácter de urgencia" la declaración de Monumento Histórico Artístico de los citados yacimientos. El 14 de febrero Uribarri envía una nueva carta al Presidente de la Diputación denunciando que el día 8 de ese mismo mes "se procedió por parte del personal militar afecto al polvorín de Ibeas de Juarros a quemar municiones en la Cueva del Silo del citado término municipal. A consecuencia de la citada quema se produjo una fuerte explosión en el citado yacimiento arqueológico..."

Se consiguió dejar fuera del expediente de expropiación forzosa por parte del Ministerio del Ejército al sector de la Sierra de Atapuerca perteneciente al término de Ibeas de Juarros, donde presuntamente se localizaban

todos los yacimientos para los que se solicitaba su declaración como Monumento Histórico Artístico aunque, con las prisas, nadie advirtió que el Yacimiento Trinchera pertenecía al término de Atapuerca, por lo que sí que fue expropiado, pasando a formar parte de la zona militar.

El Diario de Burgos del 6 de mayo de 1973 incluía un detallado informe de la importancia de la Galería del Sílex, indicando los trabajos que ya se habían realizado en esos primeros meses y los previstos para el próximo verano, todos ellos bajo la autorización de la Comisaría de Excavaciones Arqueológicas y bajo la dirección de Juan María Apellániz y José Luis Uribarri. Se había formado un equipo de trabajo que, a pesar de las penurias económicas, abordó 10 campañas de excavación, entre 1973 y 1983, en el Portalón de Cueva Mayor, así como el estudio del arte rupestre de la Galería del Sílex (Apellániz y Uribarri, 1976). En los primeros años José Luis Uribarri acompañó en la codirección a Juan M<sup>a</sup> Apellániz, mientras que en las últimas campañas esa labor recaería en el también miembro del G.E. Edelweiss Salvador Domingo. Ese mismo año el G.E. Edelweiss realiza la topografía del nuevo santuario así como de Cueva Ciega y Cueva del Compresor.

### La participación con Trinidad de Torres en el descubrimiento de homínidos en la Sima de los Huesos.

En diciembre de 1975 se organiza en Burgos la "Semana Burgalesa Conmemorativa del Año Internacional de Conservación de las Cavidades". Uno de los conferenciantes invitados fue Trinidad de Torres, que preparaba su tesis doctoral sobre osos



Mandíbula humana. Sima de los Huesos. Atapuerca 1976  
Foto Teresiano Antón. Archivo G. E. Edelweiss

fósiles y había estado estudiando en 1972 las colecciones del Instituto de Paleontología de Sabadell, donde había conocido la existencia de algunos restos fósiles del Yacimiento Trinchera. Torres aprovecha su estancia en Burgos para que el G.E. Edelweiss le muestre el yacimiento, planteando una excavación para 1976.

En agosto de 1976 Torres inicia su campaña en el Yacimiento Trinchera, que subdividió y rebautizó como Gran Dolina y Tres Simas (Galería). Formaron parte del equipo los arqueólogos Carlos Puch, A. Cobo y otras quince personas, entre ellas los miembros del G.E. Edelweiss Juan Carlos G. Cuartango y Teresiano Antón. La dificultad de conseguir restos de osos en Trinchera, junto con la descripción, por parte de los

miembros de Edelweiss, de su gran abundancia en la Sima de los Huesos, que le mostraron el 12 de agosto, le motivaron a solicitar autorización a Apellániz, que en esas mismas fechas excavaba en el Portalón, destacando un equipo de cuatro personas a la Sima de los Huesos (Torres, 1987; Cuartango, 2001). Como ya es sabido, junto con los restos de osos, aparecen los primeros fósiles humanos que Trino muestra a su director de tesis, Emiliano Aguirre.

La primera información publicada sobre el citado descubrimiento aparece el 25 de septiembre en el Diario de Burgos, extendiéndose rápidamente por los restantes medios de comunicación, y el primer trabajo científico se publica en *Zephyrus* (Aguirre et al., 1976). La primera medida adoptada por el Grupo

Edelweiss fue el cierre, el día 28 de septiembre, del Tubo de los Vientos que, desde su desobstrucción en 1965, posibilitaba el acceso a Cueva Mayor desde la Cueva del Silo.

#### **El inicio del proyecto de Emiliano Aguirre y la formación de un equipo**

Aguirre confecciona el proyecto "*Excavaciones en el yacimiento de fósiles humanos de la Sierra de Atapuerca*", a realizar en el trienio 1977-1979, presentado a la Comisión Asesora para el Desarrollo de la Investigación Científica y Técnica de Presidencia del Gobierno, cooperativamente por la Sección de Paleontología de Vertebrados y Humana del C.S.I.C. de Madrid, la Excma. Diputación Provincial de Burgos y el Departamento de Prehistoria y Arqueología de la

Universidad de Salamanca.

Como parte del citado proyecto, dentro de la Excm. Diputación Provincial de Burgos se encontraba el Servicio de Investigaciones Espeleológicas, Grupo Espeleológico Edelweiss, bajo la dirección de José Luis Uribarri y entre las labores que se le encomendaban figuraban la prospección, la participación en las excavaciones y el replanteamiento topográfico de Cueva Mayor-Cueva del Silo, que iniciamos el 13 de febrero de 1977, finalizándose íntegramente pocos meses después, con la excepción de los perfiles longitudinales y las poligonales exteriores que se ultimaron al año siguiente. En marzo de 1978, dentro de las habituales maniobras militares en la zona, se produjeron voladuras con explosivos precisamente en el frente de excavación de Trinchera-Galería, que dejaron al descubierto, junto al techo, un pequeño orificio que, el día 2 de abril, una vez agrandado, nos permitió el descubrimiento de una sala, que bautizamos como Cueva de los Zarpazos debido a su gran abundancia.

En agosto de 1978 se realiza la primera campaña dirigida por Aguirre, en la que apenas se pudo comenzar a facilitar las infraestructuras de acceso y conocer, un poco más en detalle, los diferentes yacimientos. El 25 de agosto, los miembros del G.E. Edelweiss José Luis Uribarri, Salvador Domingo y Miguel Ángel Martín muestran por primera vez la cavidad a los integrantes del equipo de excavación. El 14 de septiembre se celebra una reunión en la sede del Grupo Edelweiss, en la Diputación de Burgos, con la presencia del propio Aguirre y profesores de la rama de Cien-

cias del Colegio Universitario Adscrito (C.U.A.) de Burgos. Según el acta, Aguirre deja claro que *"Burgos debería tomar más responsabilidades en este asunto"*, y solicita la colaboración permanente, tanto del C.U.A. como del G.E. Edelweiss, en el proyecto, detallando las labores esperadas del G.E. Edelweiss: participar en las campañas de excavación, así como labores de prospección, topográficas, geomorfológicas y de infraestructura.

El 28 de octubre, bajo la dirección de Apellániz y Salvador Domingo, por entonces Director Técnico del G.E. Edelweiss, iniciamos el levantamiento sistemático del material arqueológico depositado en la superficie de la Galería del Sílex, trabajo que se prolongaría hasta 1982 y supondría la base de la posterior Tesis de Licenciatura de Domingo (Apellániz y Domingo, 1987).

El 21 de noviembre Álvaro Renedo Sedano, Delegado Provincial del Ministerio de Comercio y Turismo, dirige un escrito a Domingo, indicándole que *"en diversas reuniones que se han mantenido a lo largo de este año, se llegó a la conclusión de la conveniencia de habilitar al turismo las Cuevas de Ojo Guareña (Kaite) y la de Atapuerca. ... De acuerdo con estos datos, sería mi deseo proceder a la apertura, no más tarde del 15 de mayo de 1979 y, para ello, necesito vuestra colaboración en los siguientes puntos: ... un estudio presupuesto antes del 15 de diciembre, un guión de diapositivas para cada cueva, antes del 15 de enero..."*. Por su parte, desde la Delegación Provincial de Turismo harían *"... un folleto, o al menos un tríptico..."* para el que también solicitaban la ayuda

nuestra. Como consecuencia de lo anterior, en diciembre enviamos ingenuamente, por mediación de la Delegación Provincial de Turismo, 30 diapositivas originales de Atapuerca, y otras 30 de Ojo Guareña, al Jefe de la Oficina de Turismo de San Francisco (U.S.A.) para la promoción turística en Norteamérica de ambos complejos de cavidades.

### **Nuevo impulso al expediente de Monumento y divulgación en el 30 Aniversario**

En 1979 Domingo reaviva las gestiones ante los diferentes Departamentos y Organismos Ministeriales tendentes a la declaración de los yacimientos como Monumento Histórico Artístico, aunque los avances son más bien escasos. Ese año colaboramos con Apellániz y la antropóloga M<sup>a</sup> Dolores Garralda en el levantamiento de varios esqueletos humanos del fondo de una de las simas de la Galería del Sílex. Poco después, conseguimos que el Presidente de la Diputación, D. Francisco Montoya visite la Trinchera, Cueva Mayor y la Galería del Sílex el día 9 de julio y que el 20 de agosto lo hiciera el Vicepresidente D. Victoriano Aguirrebeña, para sensibilizarlos sobre lo importancia de los yacimientos. En noviembre finalizamos la primera fase del levantamiento de restos arqueológicos de la Galería del Sílex y, en diciembre, realizamos una nueva topografía de mayor detalle de la Galería del Sílex, necesaria para una situación más precisa de las siglas correspondientes a los materiales recogidos.

El 20 de enero de 1980 sorprendemos a otro grupo espeleológico burgalés, en una actuación furtiva en la Cueva del Mirador, realizando la oportuna



Cerámica C-12 Galería del Sílex  
Foto Salvador Domingo. Archivo G.E. Edelweiss

denuncia ante Juan Carlos Elorza, Director del Museo de Burgos y ante José Antonio Abásolo, Jefe del Servicio de Investigaciones Arqueológicas de la Excma. Diputación de Burgos. El 24 de febrero tenemos que reforzar el cerramiento del Tubo de los Vientos y, poco después, conseguimos que la Diputación Provincial, sufrague un nuevo cierre del Portalón de Cueva Mayor, dado que el anterior había quedado obsoleto.

El 6 de noviembre Aguirre, en una nueva reunión en nuestra sede, vuelve a solicitarnos colaboración en las labores a desa-

rrollar en el interior de las cavidades, así como en la petición de presupuestos para el cierre de las restantes entradas (Silo, Peluda, Zarpazos y Compresor), de cuya custodia nos encargaríamos. También acordamos iniciar una colaboración con el geólogo Manuel Hoyos para plasmar, en las topografías ya existentes, los diferentes rellenos estratigráficos localizados en el interior de las cavidades.

En 1981 publicamos el nº 2 de *Kaite*, *Estudios de Espeleología Burgalesa*, en el que incluíamos el estudio de las cavidades de la Sierra de Atapuerca

(Martín *et al.*, 1981) y reeditábamos en facsímil la publicación de 1868, *Descripción con planos de la Cueva llamada de Atapuerca* obra de los ingenieros Sampaño y Zuaznívar. El 4 de junio, en compañía de Villalta, Hoyos y dos geofísicos, colaboramos en la situación exterior con métodos geofísicos de la vertical de la Sima de los Huesos, aunque el margen de error del método resultó ser muy superior al de nuestra topografía espeleológica. En noviembre inauguramos en el Consulado del Mar la exposición conmemorativa del 30 Aniversario del Grupo Edelweiss, con una importante presencia de la Sierra de Atapuerca. También organizamos un ciclo de conferencias en el que participaron, entre otros, Apellániz, Aguirre y Torres, otorgando una notoria representación a las investigaciones realizadas hasta aquel entonces en Atapuerca.

El 12 de diciembre iniciamos una segunda fase en la recogida de restos arqueológicos de la Galería del Sílex, localizando el fragmento de una gran vasija, la C-12, con una figura antropomorfa femenina aplicada sobre ella, similar a uno de los ídolos grabados en el Gran Panel, lo que motivaría una minuciosa revisión de la zona hasta lograr recuperar la mayoría de los fragmentos esparcidos por la galería, labor finalizada en abril de 1982.

En mayo de 1982, también en el Consulado del Mar, se pudo contemplar la exposición sobre Mineralogía y Paleontología de Iberduero, coordinada por Santiago Jiménez. La complementamos con varios paneles y vitrinas referentes a la provincia burgalesa, entre los que se mostraron fotografías y moldes de los fósiles de Atapuerca, facilitados por Aguirre.

## Otra vez con el expediente de declaración a vueltas

Mientras tanto, las violaciones de los cierres y el furtivismo son continuos, lo que motiva que, por mediación de Miguel Ángel Martín, nuevo Director Técnico del G.E. Edelweiss, se inicie una nueva campaña demandando mayor protección (carta del 25 de mayo de 1982 a Manuel del Hoyo, Gobernador Civil, artículo remitido el 4 de junio al Diario de Burgos). A partir de esa campaña, se incorpora de forma permanente al Equipo de Excavación Ana Isabel Ortega, con lo que los contactos del G.E. Edelweiss con el equipo de Aguirre, se estrechan aún más. El 26 de agosto confeccionamos el *"Informe relativo a la situación del Complejo Kárstico de Atapuerca"*, en el que se fijan las coordenadas y linderos del futuro BIC.

El 16 de febrero de **1983**, tras una nueva reunión con el Gobernador Civil, le adjuntamos diversa documentación sobre Atapuerca rogándole *"que inste a los organismos competentes para que procedan a la declaración del citado Complejo como Monumento Nacional a la mayor urgencia"*. Con fecha 5 de abril, nos responde que *"me es grato manifestarles que las Patrullas Rurales de la Guardia Civil incluirán la vigilancia a las cuevas en los servicios que normalmente llevan a cabo"* aunque lamenta que no pueda ser *"todo lo intensa que el yacimiento arqueológico demanda"*.

El 29 de marzo, Miguel de Santiago, Jefe del Área de Cultura del Consejo General de Castilla y León nos remite *"fotocopia de los escritos cruzados entre distintas autoridades nacionales, regionales y provinciales,... con*



Descenso de la Sima de los Huesos. Atapuerca  
Foto Miguel A. Martín. Archivo G. E. Edelweiss

*motivo de urgir la declaración como Monumento Histórico Artístico de las Cuevas de Atapuerca (Burgos)".* El 15 de abril le enviamos una nueva delimitación, con coordenadas y plano, en la que se excluyen los talleres prehistóricos al aire libre, por estar fuera de la zona propuesta para su protección.

El 10 de junio colaboramos con Adolfo Eraso y el geocronólogo Rainer Grün en la toma de muestras de Trinchera (Dolina y

Galería) y de la Galería del Sílex. El 18 de junio lo hacemos nuevamente con la antropóloga Garralda en el levantamiento de varios esqueletos de otra sima de la Galería del Sílex.

El 18 de julio recibimos, como un mazazo, el informe de la Subdirección General de Arqueología que dejaba fuera de la propuesta de declaración a Cueva Ciega y Cueva del Mirador, así como a los yacimientos de Trinchera, ya que consideraba

que estos últimos sólo tenían importancia paleontológica y geológica por lo que "*considero que no es de nuestra competencia declararlo Monumento Histórico Artístico*". Ello implicaba la modificación de los límites propuestos en 1980 y la consiguiente relación de afectados, coincidiendo con el traspaso de competencias a la Junta de Castilla y León, lo que supuso un nuevo parón en el expediente.

### **Primera campaña de Aguirre en la Sima de los Huesos**

El 20 de julio de 1983 se realiza la primera prospección, del equipo de Aguirre, en la Sima de los Huesos, participando en ella varios miembros del Grupo Edelweiss. Entre el material revuelto extraído aparecen tres nuevas piezas dentales de homínidos. El 11 de septiembre realizamos la primera situación en el exterior, con métodos topográficos, de la vertical de la Sima de los Huesos.

El 9 de mayo de 1984 acompañamos a los prehistoriadores Henri y Marie Antoniette de Lumley, que vinieron a muestrear Dolina, Galería y la Sima de los Huesos con los geocronólogos del CNRS Yokohama y Falguères. El 20 de junio Aguirre nos indica que han decidido excavar en la Sima de los Huesos y solicita nuestra cooperación en las labores previas. Una vez iniciada la campaña se monta una cuadrícula aérea, de 50cm de lado, que reflejamos en una nueva topografía de detalle, a escala 1:20.

El 15 de noviembre comunicamos a Aguirre que se han producido nuevas violaciones en la verja de Cueva Mayor y en el cierre del Tubo de los Vientos, que ya estábamos reparando y que habíamos iniciado otra cam-

paña informativa reclamando vigilancia efectiva y la agilización del expediente de declaración de Monumento (informe del 21 de diciembre a Francisco Román, Delegado Territorial de Cultura de la Junta de Castilla y León). Ese año, el stand con el que el acudimos a la Feria Internacional de Fósiles y Minerales de Bilbao se centra en los yacimientos de Atapuerca.

### **Llegan las medidas oficiales de protección**

En 1985 la Junta de Castilla y León, en respuesta a los sucesivos informes y requerimientos de información, procede a cerrar la Cueva del Silo y reforzar los cierres ya existentes en Cueva de los Zarpazos y Cueva Mayor, instalando una alarma conectada con la Comandancia 531 de la Guardia Civil. Las patrullas rurales de esta última se ponían en contacto con los miembros del G.E. Edelweiss en cuanto sonaba la alarma u observaban alguna novedad. El 23 de abril se vuelve a colaborar con el geocronólogo Rainer Grün, esta vez en la Sima de los Huesos. El 25 de julio colaboramos en la filmación que un equipo de la TV3 estaba realizando para el documental "*Los orígenes del Hombre*". El 28 de septiembre acudimos de nuevo a la Sima de los Huesos con el prehistoriador Tim Bromage.

En febrero de 1986 acompañamos al equipo de M<sup>a</sup> Soledad Corchón, prehistoriadora de la Universidad de Salamanca, en sendas visitas destinadas a conocer el arte rupestre de Atapuerca y Ojo Guareña. El 22 de febrero recopilamos nuevos datos para solicitar su declaración como Conjunto Histórico Artístico, en el "*Informe relativo a la localización del Complejo Kárstico de Atapuerca*". También realizamos

visitas técnicas con el arquitecto de la Junta de Castilla y León, de cara al diseño de nuevos cierres para las cavidades. En primavera solicitamos a Aguirre que nos facilite unos moldes para un panel y vitrina sobre Atapuerca con que íbamos a complementar una nueva exposición de Fósiles y Minerales de Iberduero.

En junio informamos a Aguirre de que se han producido nuevas prácticas de voladuras militares en Gran Dolina, provocando el desplome de buena parte del mismo. Junto con las autoridades militares, visitamos el yacimiento. Este hecho motiva un informe que el propio Aguirre dirige, el 25 de junio, al Capitán General, Presidente del CSIC, Consejero de Cultura de la Junta de Castilla y León, Director del Museo de Burgos y otras autoridades, en el que se solicita la restricción del uso militar de este sector. El Ministerio de Defensa toma medidas para evitar que se repitieran hechos similares iniciándose, a partir de entonces, una importante colaboración del Ejército en labores de logística y de infraestructura.

Ese año también son forzados todos los cierres de las cavidades, destruyendo la alarma conectada con la Guardia Civil y accediendo los furtivos a la Galería del Sílex y la Sima de los Huesos, que hasta entonces habían permanecido al margen del vandalismo. Por ese motivo realizamos nuevos informes al Gobierno Civil y a la Junta de Castilla y León, solicitando entrevista con la nueva Directora General de Patrimonio, Elena Martín Mantecón.

El 16 de febrero de 1987 la Comisión Territorial de Patrimonio Cultural solicita al Gobernador Civil una mayor vigilancia de las Fuerzas de Seguridad.

Tras la visita de Elena Martín, se dota la creación de una plaza de guarda y se da un nuevo impulso al expediente de declaración de BIC para la Sierra de Atapuerca que, con fecha 2 de marzo, aparece por fin incoado en el BOCYL. Al comienzo de la campaña de excavaciones de ese año, realizamos la situación precisa, en el exterior, de un punto de la Sala de los Cíclopes, realizándose una perforación de 13 metros hasta el interior de la cavidad, que se utiliza desde entonces para la extracción del material excavado en la Sima de los Huesos. Ese año también aparece publicada la primera monografía del Equipo de Investigación de Atapuerca (Aguirre *et al.*, 1987) en la que se incluyen nuestras topografías y Aguirre hace referencia a nuestra labor pionera y colaboración en el proyecto.

El 28 de julio de **1988** colaboramos con Javier Trueba y la productora Dinamic, S. L. en el rodaje del vídeo realizado en el interior de Cueva Mayor, que también incluiría algunas imágenes nuestras. El 2 de agosto acompañamos a Jorge Juan, Jefe de la Comisión Asesora de Arqueología de la Junta de Castilla y León, y al arqueólogo territorial José David Sacristán en su visita a los yacimientos. El 4 de octubre acompañamos a la Sima de los Huesos al geocronólogo James Bishof. Ese año también acudimos a la Feria de Fósiles y Minerales de Bilbao con moldes y fotografías de Atapuerca.

En octubre de **1989**, de nuevo estamos presentes en la Feria de Fósiles y Minerales de Bilbao con un stand en el que Atapuerca era el tema fundamental. Ana Isabel Ortega participa en la 2ª Reunión del Cuater-

nario Ibérico, guiando también la visita de los congresistas a la sierra.

En mayo de **1990**, Ana Isabel Ortega, a petición de la Junta de Castilla y León, entrega la "*Documentación de Zonas Arqueológicas: Complejo de la Sierra de Atapuerca*" en la que actualiza todo el expediente de declaración de BIC. En junio, se encarga del Cuaternario y del Karst, con una amplia presencia de Atapuerca, en la exposición "*GeoBurgos, Patrimonio e Historia Geológica de la Provincia*", que coordina el geólogo Jesús Melero. En noviembre, acudimos una vez más con un stand sobre Atapuerca, entre otros temas, a la Feria de Fósiles y Minerales de Bilbao.

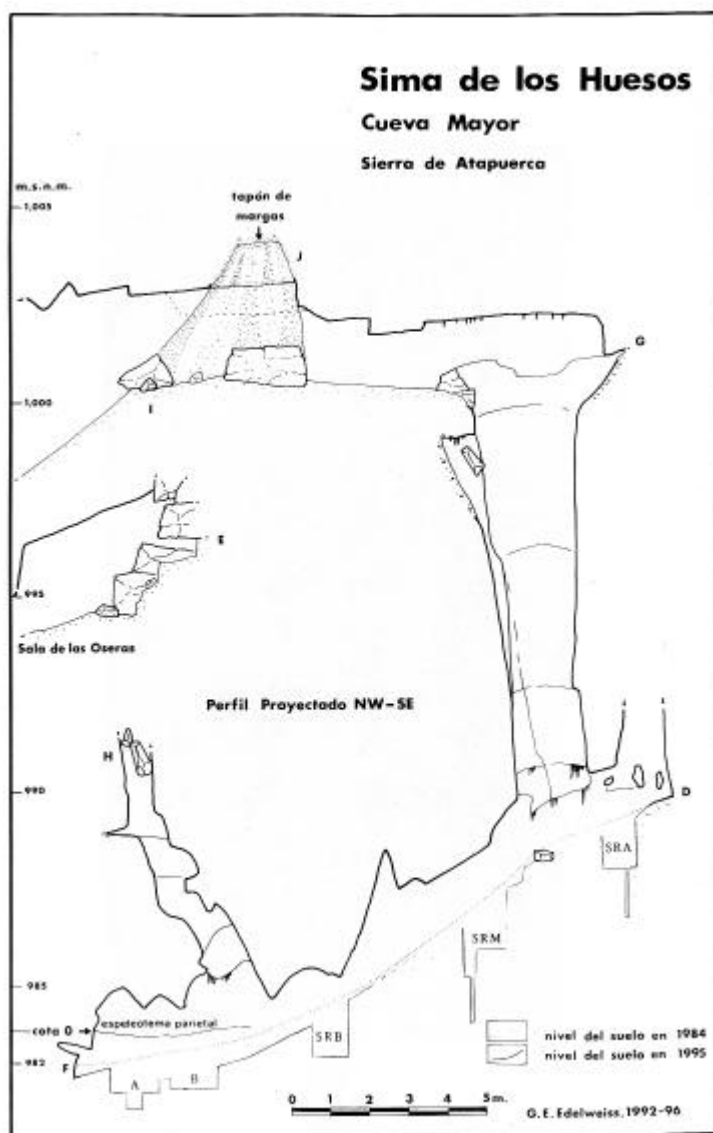
### **La codirección de Arsuaga, Bermúdez de Castro y Carbonell. El conocimiento de Atapuerca se internacionaliza**

En junio de **1991**, con motivo del 40 Aniversario del G.E. Edelweiss, organizamos una exposición sobre el Karst de Burgos, incluyendo nuevamente información sobre Atapuerca, que también estuvo presente en las conferencias de Apellániz y Carbonell. Ese mismo año, la dirección del Proyecto de Atapuerca, por jubilación de Aguirre, pasa a depender de Juan Luis Arsuaga, José María Bermúdez de Castro y Eudald Carbonell. En noviembre facilitamos copias de diapositivas de la Galería del Sílex al investigador Juan Antonio Gómez Barrera, que preparaba un libro sobre el arte rupestre de Castilla y León. En diciembre, un sector de 2,5 km<sup>2</sup> de la Sierra de Atapuerca es declarado Bien de Interés Cultural, casi 19 años después de que el G.E. Edelweiss realizara la solicitud en enero de 1973.

En **1992**, Ana Isabel Ortega elabora para la Junta de Castilla y León el "*Inventario Arqueológico de la Sierra de Atapuerca (Burgos)*" y, junto con el arquitecto Félix Adrián y los tres codirectores del EIA, el "*Proyecto del Plan Director de la Zona Arqueológica de la Sierra de Atapuerca (Burgos)*", en el que se incluyen numerosas topografías y fotografías nuestras. También forma parte del comité organizador de las Jornadas Científicas "*Evolución Humana en Europa y los yacimientos de la Sierra de Atapuerca*" que se celebraron en Medina del Campo. En el PABECAL de la Expo-92 de Sevilla, también se incluye uno de nuestros planos en el montaje expositivo y publicación sobre Atapuerca. Ese año realizamos nuevas topografías de detalle de todo el sector de la Sima de los Huesos y Sala de los Cíclopes. En el exterior, el miembro del G.E. Edelweiss Pedro Plana sitúa una red de puntos topográficos que sirven de apoyo para la situación precisa de todas las cavidades y relleños.

En **1993**, se inaugura en el Museo Nacional de Ciencias Naturales de Madrid la exposición "*Primeros Europeos*", con una importante representación de los restos de Atapuerca, pero en la que también aparecen muestras de otros restos descubiertos por el Grupo Edelweiss en Ojo Guareña y Valdegoba, agradeciéndose en el catálogo nuestra colaboración. A petición de la Junta de Castilla y León, en octubre también colaboramos en la muestra "*Expobur*", con fotografías y una conferencia sobre el karst burgalés. En noviembre se monta la exposición GeoBurgos en Miranda de Ebro, con los mismos contenidos y participa-





ción nuestra que tuvo en Burgos. Ana Isabel Ortega se encarga de adaptar la muestra expositiva del PABECAL de la Expo'92 en Ibeas de Juarros.

En marzo de **1994** la Fundación Príncipe de Asturias comunica al Gobernador Civil la entrada del expediente con la candidatura de Atapuerca para los premios de ese año. La iniciativa había partido de Miguel Moreno, prehistoriador y coordinador de prensa de la citada administración y, de la mano del

miembro del G.E. Edelweiss Jesús Robador, también funcionario del Gobierno Civil, habíamos colaborado activamente aportando numerosa documentación al expediente. A pesar de la inexperiencia en estas lides de los promotores, la candidatura queda finalista, marcando claramente el camino para su definitiva concesión tres años después.

En **1995**, bajo la dirección de Alfredo Pérez, se inicia el estudio geomorfológico detallado del interior del karst, con una

intensa participación nuestra, encargándonos de la realización, a escala 1:100, de las secciones más significativas de sus galerías. En verano se inaugura una nueva muestra expositiva en el *Aula Arqueológica Emiliano Aguirre*, de Ibeas de Juarros, coordinada por Ana Isabel Ortega, que incluye nuestra topografía en planta y un nuevo montaje de todos los perfiles del karst, así como dos maquetas de Manuel Casado, una de ellas de detalle del entorno de la Sima de los Huesos, basadas en nuestras topografías.

El 10 de mayo de **1996** entregamos al Ayuntamiento de Ibeas de Juarros 78 duplicados de diapositivas de las cavidades del karst de Atapuerca. En carta del 16 de septiembre, y en una entrevista posterior, indicamos a Jesús Mozas, Jefe del Servicio Territorial de Cultura que, a pesar de nuestra histórica relación con Atapuerca, cada vez nos encontrábamos con más problemas administrativos para seguir continuando con nuestra labor.

### Llegan los reconocimientos y premios institucionales

El 28 de abril de **1997**, denunciamos por escrito, tras haberlo hecho antes de palabra, ante el Servicio Territorial de Cultura diversos incidentes ocurridos en el área BIC de Atapuerca: la explanación en la Cantera de las Torcas, los escombros vertidos en la Cantera del Mirador y la instalación de un repetidor de telefonía móvil. Tras la concesión del Premio Príncipe de Asturias a la Investigación Científica al EIA, Aguirre, con fecha 18 de junio, nos envía una copia y nos agradece la colaboración prestada, haciéndonos copartícipes de la citada

distinción. Ese mismo año, Javier Trueba presenta su segundo documental sobre Atapuerca, en el que también colaboró el G.E. Edelweiss, que consigue una impresionante difusión. En la Casa del Cordón se inaugura la exposición "*Atapuerca: imágenes de un descubrimiento*", coordinada por Ana Isabel Ortega, que cuenta con una importante presencia de materiales aportados por nosotros.

En verano aparece publicada la monografía de la Sima de los Huesos del Journal of Human Evolution (Arsuaga *et al.* 1997) para la que habíamos preparado siete topografías y en uno de cuyos artículos colaboraba Ana Isabel Ortega quien, poco después, en noviembre, junto con la también miembro del EIA Ana Gracia, entregan a la Dirección General de Patrimonio de la Junta de Castilla y León la "*Documentación básica para la declaración como Patrimonio Mundial de los yacimientos pleistocenos de la Sierra de Atapuerca (Burgos, España)*", en la que nuevamente se incorporan topografías y fotografías del G.E. Edelweiss

El 21 de abril de **1998** acudimos a la concesión del Premio Castilla y León de las Ciencias Sociales al EIA. El 21 de mayo mandamos al Diario de Burgos un duro escrito de denuncia sobre los hechos ocurridos en los últimos meses pero especialmente por la reciente autorización concedida para instalar una central eólica dentro de la zona delimitada como BIC. Bajo la presidencia de José Manuel Cerdá, se constituye la Asociación de Amigos de la Sierra de Atapuerca, en la que desde el primer momento se integra el G.E. Edelweiss y varios miembros a título particular, con la finalidad

principal de reclamar la defensa de los valores medioambientales de la Sierra y la instalación de un gran Museo que albergara todo lo relacionado con Atapuerca.

Ante la tibieza inicial de las declaraciones oficiales de diversos responsables de la Junta de Castilla y León, coordinamos con los tres codirectores la estrategia a seguir en los meses siguientes ante los medios de comunicación y administraciones públicas, recibiendo el apoyo de numerosos particulares, asociaciones y partidos políticos, aunque finalmente la propia Dirección General de Patrimonio deniega expresamente la posibilidad de la citada instalación y anuncia la retirada de la antena de telefonía. Todos estos hechos motivaron el artículo "*La montaña sagrada en peligro*" (Ortega y Martín, 1998) insertado ese año en el primero de los libros divulgativos de los yacimientos: "*Atapuerca, un millón de años de historia*" que también incluye numerosas fotografías, planos y otros documentos nuestros.

Junto con Marcos García, en el mes de julio iniciamos la revisión del arte rupestre de Atapuerca. El 14 de julio visitaríamos los yacimientos el Príncipe de Asturias D. Felipe de Borbón y en agosto el Presidente del Gobierno D. José M<sup>a</sup> Aznar, estando presentes en ambas visitas miembros del G.E. Edelweiss. El 28 de agosto remitimos a los medios de comunicación el escrito "*La asignatura pendiente de Atapuerca: su difusión cultural*", reclamando la consolidación del EIA, dado que apenas existían plazas para sus investigadores, la señalización y musealización de los yacimientos, y el hecho de que todavía no se había previsto ninguna exposición en Burgos, cuando se acaba de

anunciar una exposición temporal en el MNCN de Madrid.

El 5 de noviembre escribimos a los tres codirectores, poniéndoles al día de los movimientos realizados en Burgos para conseguir el Museo y la protección total de la Sierra, aconsejando nuevamente una estrategia conjunta. No obstante, en el debate de las Cortes Regionales sobre Atapuerca producido en esas fechas, queda claro que el Gobierno Regional inicialmente no es partidario de ningún museo.

Entre febrero y marzo de **1999** se celebra el primer ciclo de conferencias organizado por la Asociación de Amigos de la Sierra de Atapuerca, contando con los tres codirectores, Apellániz, el medievalista Luis Martínez y el presidente del G.E. Edelweiss Miguel Ángel Martín. En mayo se inaugura en el Museo Nacional de Ciencias Naturales de Madrid la exposición "*Atapuerca, nuestros antecesores*". Tanto en ella como en su correspondiente catálogo aparecen imágenes, planos y otros elementos del Archivo del G.E. Edelweiss. Durante los días 3 y 4 de julio el Grupo Edelweiss colabora en la organización de las II Jornadas Científicas de la Sociedad Española de Espeleología y Ciencias del Karst.

### **Se intensifica la investigación geomorfológica del karst**

En 1999 emprendemos, de forma más exhaustiva, el estudio geomorfológico del endokarst de la Sierra de Atapuerca, objeto de la tesis doctoral de Ana Isabel Ortega. Ese año se colabora en la instalación de los nuevos andamiajes de Gran Dolina y, bajo la coordinación de Fortunato Lázaro, miembro del G.E. Edelweiss, realizamos una nueva instalación

en la cabecera de la Sima de los Huesos que aporta más seguridad a los trabajos en este yacimiento. También se colabora, con fotografías y un plano, en la exposición "*Imágenes de Atapuerca*" del Círculo de Lectores, producida por Javier Trueba, que estuvo expuesta en la UBU durante el mes de julio. El curso de verano "*Introducción a la Evolución Humana*" y el curso del Instituto de Formación del Profesorado "*Los yacimientos de la Sierra de Atapuerca: Geología y Paleobiología*" también contaron con intervenciones de miembros del G.E. Edelweiss

El 18 de noviembre, junto con Arsuaga, acompañamos al Ministro de Trabajo D. Manuel Pimentel en su visita a la Galería del Sílex. Sus posteriores gestiones permitirían, por fin, la retirada de la ilegal antena de telefonía móvil que todavía perduraba en la sierra. En 1999 también aparecieron publicadas las monografías sobre el yacimiento de Galería (Carbonell *et al.* 1999) y el estrato TD-6 de Gran Dolina (Bermúdez de Castro *et al.* 1999) que contaban con colaboraciones de Ana Isabel Ortega respecto a la historiografía y, en el primer caso, también respecto a la geología y estratigrafía.

En 2000 insistimos en potenciar el futuro MEH y los centros de visitantes de Ibeas y Atapuerca, en lugar de prodigar costosas infraestructuras como la de la Cantera del Compresor. También colaboramos con el programa de TVE "*2.mil*". En julio se inaugura en el Museo de Burgos la exposición "*Atapuerca, un millón de años*", adaptación de la del MNCN. Tanto en ella como en su catálogo continúan figurando imágenes nuestras. También colaboramos en la e x p o s i c i ó n



Sala de los Cíclopes. Cueva Mayor de Atapuerca  
Foto Miguel A. Martín. Archivo G.E. Edelweiss

"*atapuerca.burgos.es*" promovida por la Fundación Atapuerca. En la campaña de ese año, con Marcos García, comenzamos la revisión del arte rupestre de la Galería del Sílex, sufragando de nuestro presupuesto las dataciones de C-14 de las pinturas, y el EIA reemprende la excavación del Portalón de Cueva Mayor, bajo la dirección de Arsuaga, Carretero y Ana Isabel Ortega, que ya había participado en las campañas de 1981 a 1983 con Apellániz.

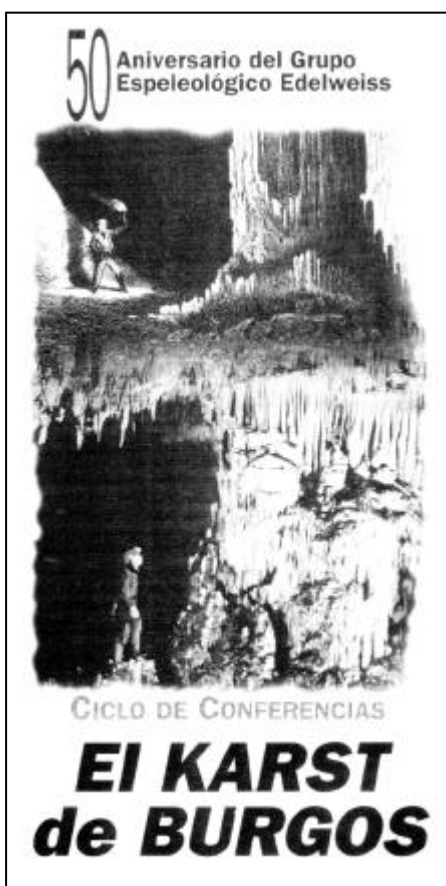
### La declaración de Patrimonio de la Humanidad

En agosto de 2000 realizamos el informe "*Definición de la zona de protección y ampliación del B.I.C. de la Sierra de Atapuerca*", que es enviado por la Fundación Atapuerca a la Junta de Castilla y León como apoyo a la solicitud de la declaración de Atapuerca como Patrimonio de la Humanidad, dado que habían surgido algunos problemas en la tramitación del expediente. En



diciembre, tras la declaración de Atapuerca como Patrimonio de la Humanidad, insistimos nuevamente ante los medios de comunicación en que había que centrarse en el MEH y los centros

de recepción. Facilitamos juegos de planos a los diferentes equipos de arquitectos que participan en el concurso de ideas convocado por el Ayuntamiento de Burgos para la definición del futuro MEH.



El 10 de enero de **2001**, la Diputación de Burgos realiza un homenaje, ante los alcaldes de los municipios de la provincia y numerosas autoridades, a Aguirre, Arsuaga, Bermúdez de Castro, Carbonell y Grupo Edelweiss, por haber posibilitado la declaración de Atapuerca como Patrimonio de la Humanidad. Ese mismo año, al cumplirse el 50 Aniversario del Grupo Edelweiss, organizamos un ciclo de conferencias que incluye, entre otros, a Aguirre, Apellániz, Torres, Arsuaga, Bermúdez de Castro y Carbonell. Igualmente organizamos la exposición itinerante *El Karst de Burgos* que también incide en la importancia del karst de Atapuerca, incluyendo materiales cedidos en depósito

por el Museo de Burgos. Ese año la revista francesa *L'anthropologie* dedica dos números monográficos a los yacimientos de Atapuerca, incluyendo el volumen 105/1 dos artículos con participación nuestra.

En **2002** también colaboramos activamente con el Diario de Burgos facilitándoles numerosas imágenes e informaciones para la publicación especial que presentaron el mes de junio sobre las 25 campañas del proyecto de Atapuerca. El 13 de septiembre, en la Campa del Silo y organizado por la Fundación Atapuerca, se celebra el espectáculo ATA25 de La Fura dels Baus, en cuya escenificación participan 12 miembros del G.E. Edelweiss. Después, en la IV Reunión Nacional de Geo-Arqueología, presentamos una puesta al día de los trabajos geomorfológicos que estábamos realizando en Atapuerca (Ortega Martínez *et al.*, 2005). En la Galería del Sílex también recogemos muestras de estalagmitas rotas para incorporar sus resultados al proyecto de investigación sobre la evolución paleoclimática en el Holoceno que dirige Javier Martín Chivelet. También se realizan fotografías en 3D, por el miembro del G.E. Edelweiss Juan Sebastián Galaz, de Trinchera y Cueva Mayor.

El 4 de abril de **2003** la Excm. Diputación Provincial de Burgos concede al Grupo Edelweiss la Medalla de Oro de la Provincia como reconocimiento a su trayectoria de investigaciones y descubrimientos en torno al karst de la provincia de Burgos, siendo Atapuerca y Ojo Guareña sus dos máximos exponentes. Ese año cedemos a la Fundación Atapuerca diversas imágenes y planos para incluir entre los materiales didácticos

que se estaban adaptando, por un grupo de profesores, para la ESO. Es el año del definitivo lanzamiento internacional de Atapuerca, al exhibirse en el Museo de Historia Natural de Nueva York la exposición "*The First Europeans: Treasures from the Hills of Atapuerca*". En su cuidado catálogo también aparecen algunas fotografías y textos del nuestros.

### Nuevos proyectos y resultados

En julio de 2003 iniciamos la colaboración con José A. Porres, de la UBU, en el estudio geofísico de diversos sectores de Atapuerca, con la finalidad de detectar la continuación de diversas galerías y rellenos del karst. En diciembre nos integramos formalmente en el nuevo proyecto de investigación paleoclimática a desarrollar en los próximos tres años, bajo la dirección de Chivelet, en Ojo Guareña y Atapuerca. Ese año también se colabora con TVE en la serie documental *Memoria de España*.

A principios de 2004 localizamos en la Cueva del Silo nuevos paneles de grabados y, en julio, durante otra de las jornadas destinadas al estudio geomorfológico del endokarst, tres miembros del Grupo junto con otros cinco miembros del EIA, participamos en el hallazgo de un brazalete de oro de la Edad del Bronce, oculto en un escondrijo de la misma cavidad. Entre los días 3 al 7 de noviembre, Ana Isabel Ortega, enviada por la Fundación Atapuerca, participa en Lipica (Eslovenia) en el *Forum on Karst and World Heritage in Europa*, con especialistas de 16 países europeos.

En 2005 iniciamos la realización de nuevas poligonales y nuevos perfiles longitudinales,



**Brazalete en su posición original**  
Foto Miguel A. Martín. Archivo G.E. Edelweiss

de mayor precisión, de todo el Sistema Cueva Mayor-Cueva del Silo. Se colocan muestreadores de gas radón en diversos puntos de la cavidad. También cedemos nuevas imágenes para la exposición itinerante de la Fundación Atapuerca y para la exposición "*Atapuerca y la evolución humana*" que se inaugura en el Museo Arqueológico de Madrid y que posteriormente también se hace itinerante.

En 2006 finalizamos las nuevas poligonales y perfiles de Cueva Mayor y Cueva del Silo, dándose por concluidos la mayor parte de los trabajos de campo dirigidos al estudio geomorfológico del karst. Ana Isabel Ortega también publica un artículo sobre los primeros pasos de la Arqueología y Prehistoria Burgalesa, en el que se relatan de forma especial los relativos a Atapuerca (Ortega, 2006) y colabora en el informe encargado por la Junta de Castilla y León de cara a la declaración de la Sierra de Atapuerca como Espacio Cultural, la nueva figura jurídica con la que se pretende dotar de

una efectiva protección a Atapuerca, que finalmente es entregado en 2007 (Ortega, 2007).

En 2007 también acudimos al nombramiento de Aguirre como *Doctor Honoris Causa* por la Universidad de Burgos y damos, prácticamente por ultimadas las labores de gabinete del estudio geomorfológico de la Sierra de Atapuerca realizado en estos últimos años.

### Bibliografía

- Aguirre, Emiliano; Basabe, José María; Torres, Trinidad (1976): "Los fósiles humanos de Atapuerca (Burgos)", *Zephyrus*, XXVI-XXVII, pp. 489-511. Universidad de Salamanca.
- Aguirre, Emiliano; Carbonell, Eudald; Bermúdez de Castro, José María (ed.) (1987): *El Hombre Fósil de Ibeas y el Pleistoceno de la Sierra de Atapuerca*. Junta de Castilla y León, 439 pp.
- Antón, Teresiano (2001): "El descubrimiento de la Galería del Sílex. Atapuerca", *Cubía, Boletín del Grupo Espeleológico Edelweiss*, nº 3, pp. 50-53.

Excma. Diputación Provincial de Burgos.

· Apellániz, Juan María; Domingo, Salvador (1987): "Estudios sobre Atapuerca (Burgos). II. Los materiales de superficie del Santuario de la Galería del Sílex", *Cuadernos de Arqueología de Deusto*, nº 10. Universidad de Deusto y Excma. Diputación Provincial de Burgos.

· Apellániz, Juan María; Uribarri, José Luis (1976): "Estudios sobre Atapuerca (Burgos). I. El Santuario de la Galería del Sílex", *Cuadernos de Arqueología de Deusto*, nº 5. Universidad de Deusto y Excma. Diputación Provincial de Burgos.

· Arsuaga, J. L.; Bermúdez de Castro, J. M.; Carbonell, E. (ed.) (1997): "The Sima de los Huesos Hominid Site", *Journal of Human Evolution*, vol. 33 2/3, pp. 105-421.

· Bermúdez de Castro, J. M.; Carbonell, E.; Arsuaga, J. L. (ed.) (1999): "Gran Dolina Site: TD6 Aurora Stratum (Burgos, Spain)", *Journal of Human Evolution*, vol. 37 3/4, pp. 309-700.

· Carbonell Roura, Eudald; Rosas González, Antonio; Díez Fernández-Lomana, Juan Carlos (ed.) (1999): "Atapuerca: ocupaciones humanas y paleoecología del yacimiento de Galería", *Memorias Arqueología en Castilla y León*, 7, 390 pp.

· Clark, Geoffrey A. (ed.) (1979): "The North Burgos Archaeological Survey. Bronze and Iron Age Archaeology on the Meseta del Norte (Province of Burgos, North-Central Spain)" *Anthropological Research Papers*, nº 19, 307 pp. Arizona State University.

· García Cuartango, Juan Carlos (2001): "El descubrimiento de la mandíbula del Hombre de Atapuerca", *Cubía, Boletín del Grupo Espeleológico Edelweiss*,

nº 3, pp. 54-58. Excma. Diputación Provincial de Burgos.

· Grupo Espeleológico Edelweiss: *Archivo de Correspondencia y Archivo de Artículos de Prensa años 1951-2007*.

· Jordá, Francisco (1965): "Comentarios y Actividades Arqueológicas. Excavaciones en la Cueva de la Trinchera de Atapuerca". *Zephyrus*, XVI, p. 149. Universidad de Salamanca.

· Martín, Miguel Ángel; Domingo, Salvador; Antón, Teresiano (1981): "Estudio de las cavidades de la Zona BU-IV.A (Sierra de Atapuerca)", *Kaite, Estudios de Espeleología Burgalesa*, nº 2, pp. 41-76. Caja de Ahorros Municipal de Burgos.

· Ortega Martínez, Ana Isabel (2006): "El descubrimiento de la Arqueología y la Prehistoria Burgalesa", *Historia de Burgos, IV Edad Contemporánea* (3), pp. 469-542. Caja de Burgos.

· Ortega Martínez, A. I. (2007): "Identificación del Patrimonio Cultural e interpretación de sus elementos y valores", en Santos Ganges, L. (coord.): *Plan de Adecuación y Usos del Espacio Cultural "Sierra de Atapuerca"*. Dirección General de Patrimonio y Bienes Culturales. Consejería de Cultura y Turismo. Junta de Castilla y León. *Inédito*.

· Ortega, Ana Isabel; Martín, Miguel Ángel (1998): "La montaña sagrada en peligro" en Cervera, J.; Arsuaga, J.L.; Bermúdez de Castro, J.M.; Carbonell, E. (eds.): *Atapuerca. Un millón de años de historia*, pp. 224-229. Plot Ediciones y Editorial Complutense.

· Ortega Martínez, Ana Isabel; Martín Merino, Miguel Ángel (2004): "El Grupo Espeleológico Edelweiss y Atapuerca: primeros pasos de un yacimiento" en Escolar Díez, Segundo Calixto (ed.): *El Hombre Protohistórico*

*en Atapuerca*, pp. 14-15.

· Ortega Martínez, Ana Isabel; Pérez González, Alfredo; Martín Merino, Miguel Ángel; Carretero Díaz, José M.; Arsuaga Ferreras, Juan Luis (2005): El sistema Cueva Mayor - Cueva del Silo: un estudio morfogénico del endokarst de la Sierra de Atapuerca (Burgos, España) en Santonja, M.; Pérez González, A.; Machado, M. J. (ed.): *GeoArqueología y Patrimonio en la Península Ibérica y el entorno mediterráneo*, pp. 161-179. Ed. Adema. Soria.

· Osaba, Basilio (1963): "Yacimiento neolítico en el centro de la ciudad de Burgos", *Boletín de la Institución Fernán González*, nº 161, pp. 653-661.

· Osaba, Basilio (1965): "Objetos recientemente ingresados en el Museo", *Boletín de la Institución Fernán González*, nº 164, pp. 474-482.

· Osaba, Basilio (1979): "Las Cuevas Prehistóricas Burgalesas en relación con el Museo Arqueológico", *Kaite, Estudios de Espeleología Burgalesa*, nº 1, pp. 71-82. Caja de Ahorros Municipal de Burgos.

· Plana, Pedro (1965): "Atapuerca: otra caverna en el Catálogo Mundial de Grandes Cuevas", *Geo y Bio Karst*, nº 10, pp. 217-220.

· Torres, Trinidad de (1987): "Histórica de la excavación de Atapuerca 1976" en Aguirre, E.; Carbonell, E. y Bermúdez de Castro, J.M. (eds): *El Hombre Fósil de Ibeas y el Pleistoceno de la Sierra de Atapuerca*, I, pp. 37-38. Junta de Castilla y León.

más información en:  
[www.grupoedelweiss.es](http://www.grupoedelweiss.es)



Fotos 1 y 2 Galería de las Estatuas  
Fotos 3, 4 y 5 Salón del Coro  
Autor Miguel A. Martín Merino. Archivo G.E. Edelweiss

## KARST DE YESOS EN BURGOS II. VALLEJO DE LA CUEVA DE BÁRCENA Belorado

Teresiano Antón Palacios  
G.E. Edelweiss

***E***n este segundo artículo sobre el karst de yesos en la provincia de Burgos se describen las manifestaciones kársticas en la cabecera del Vallejo de la cueva de Bárcena, también conocido como Vallejo Pesebre. La casualidad o quizás la fatalidad ha hecho que unos meses antes de la publicación de este trabajo, el dueño de las tierras en su lucha constante por ganar terreno a la naturaleza haya tapado la mayor parte de las cavidades que a continuación se describen.

El Vallejo de la Cueva de Bárcena al igual que el de Valleasnera son los valles situados más al sur de las parameras de Carrias. Ambos desaguan en el Río Retorto, afluente del Tirón cerca de Belorado.

Dicho valle tiene su inicio en la cota de 980 metros, en el término de Villalómez, descendiendo en dirección Este, pasa por los términos de Villambistia y Tosantos, hasta finalizar en Belorado, tras un recorrido aproximado de 8 kilómetros.

El acceso se realiza desde la carretera N-120 de Burgos a

Logroño hasta la localidad de Tosantos donde nos desviamos por la carretera local de esta localidad a Villalómez. Una pista a medio camino entre estas localidades nos lleva el lugar donde comienza el valle tras recorrer unos 1.200m.

El valle comienza con una suave pendiente en una finca de labor. Es en un talud de esta finca, a la izquierda, donde se encuentra la primera cavidad, se trata de una pequeña gatera de difícil acceso.

En los 300 metros siguientes aparecen siete pequeñas dolinas, en cuyo fondo se aprecia un pequeño arroyuelo. Continuando valle abajo y 300m más adelante un hundimiento en el centro de la finca delata el lugar donde presumiblemente circula el agua, que se oculta hasta la siguiente dolina situada 180m más adelante. Es en este punto donde el arroyo recibe un nuevo aporte procedente de la ladera izquierda en la que también se encuentran dos hundimientos impenetrables.

En el mes de agosto de 2007 se localizaron la cavidades descritas y en el mes de noviembre, en una segunda visita, ya se encontraban tapadas, presumiblemente por el



Hundimiento de Cueva de Bárcena  
Foto Teresiano Antón Palacios. Archivo G.E. Edelweiss



dueño de la finca.

Continuando valle abajo y 70m más adelante comienza una profunda depresión repleta de vegetación en el fondo de la cual de nuevo encontramos el arroyo que tras recorrer 160m se interna en una pequeña cavidad en forma de laminador y que se trata de la boca superior de la cueva de Bárcena. Tras pasar dos grandes dolinas que forman parte del hundimiento de la cavidad llegamos a un cortado de unos 10m en el que se abre la boca inferior de la cueva.

Al fondo de este escalón del valle, el agua circula nuevamente por la superficie, puesto que las dolinas, también existentes, han sido taponadas, pero además, el

cauce ha sido canalizado hasta una balsa de riego.

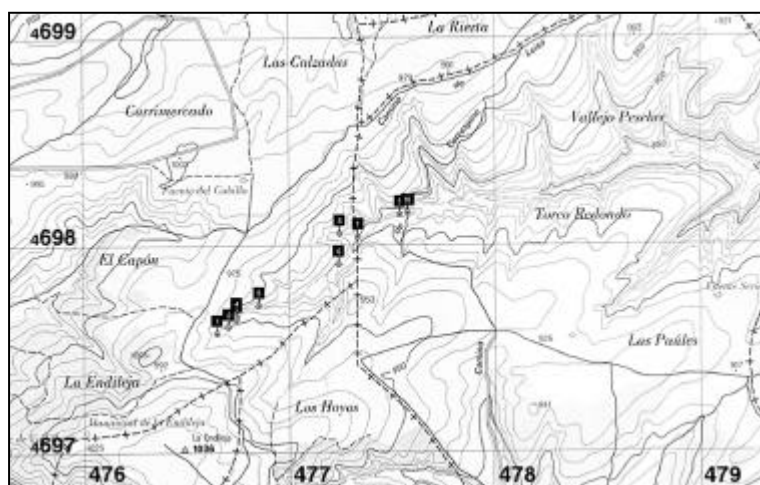
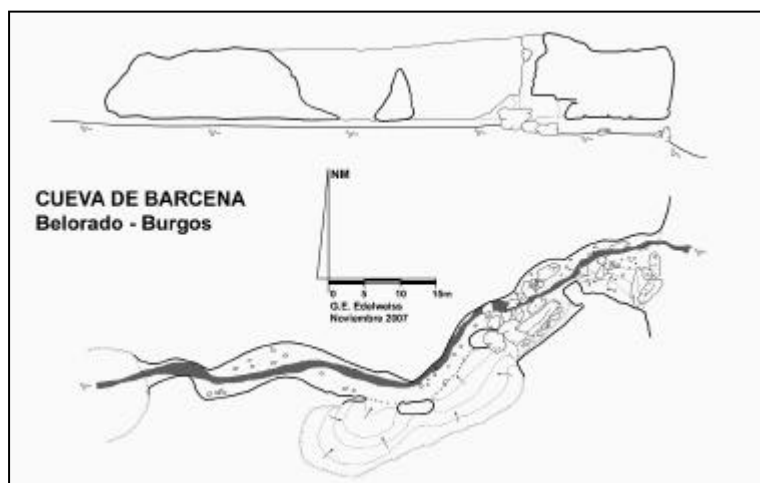
La Cueva de Bárcena está formada por una serie de dolinas/hundimientos que dan acceso a un laminador por el que circulan las aguas que recoge el valle. Es de destacar precisamente el último hundimiento puesto que da origen a una galería de medianas proporciones que finaliza en la boca de entrada inferior que es la que da nombre a la cavidad.

### Localización de la Cueva de Bárcena (10):

X: 477.601

Y: 4.698.184

Z: 928



Localización de cavidades en el Valle de Cueva de Bárcena



Cueva de Bárcena  
Fotos Teresiano Antón Palacios. Archivo G.E.E.

## MONTES TATRA (Polonia. 1957-2007) 50 años de la II Expedición Internacional de Espeleología, con participación del G. E. Edelweiss

Miguel Ángel Martín Merino  
G.E. Edelweiss

**E**n verano de 2007 se ha cumplido el 50 aniversario de la II Expedición Internacional de Espeleología, en la que participaron buena parte de los integrantes que el año anterior habían conseguido alcanzar los 1.000 metros de profundidad en el descenso de la Gouffre Berger (Grenoble, Francia). En esta ocasión también participaron cinco miembros del Grupo Espeleológico Edelweiss, que aprovecharon la expedición para cono-

cer algunos países de la Europa del Este y establecer diversos contactos sociales y culturales por la zona, algo que puede parecer insólito teniendo en cuenta el abismo que separaba la España franquista de la posguerra de la Europa comunista de la órbita de la antigua URSS.

### Precedentes y preparativos

Los buenos resultados y la buena camaradería imperante entre la mayor parte de los espeleólogos y grupos que participaron en la Expedición Internacional de Espeleología a la Gouffre Berger (Grenoble, Francia), en donde por primera vez se consiguió franquear la mítica barrera del primer -1.000 en la Espeleología, motivó que al año siguiente volvieran a emprender una aventura similar, aunque en esta ocasión organizada por la Sección Espeleológica de Cracovia, del Club Alpino Polaco, del que era su presidente Kazimier Kowalski.

El 3 de febrero, un artículo del Diario de Burgos ya hacía referencia a la citada invitación y el día 10 se solicitaba permiso al Director General de Seguridad del Ministe-

rio de Asuntos Exteriores para que José Luis Uribarri, Juan Antonio Bonilla y Vicente Sicilia pudieran acudir.

La Excma. Diputación Provincial concedió una subvención de 25.000 pts para sufragar los gastos de la citada expedición, mientras que la Delegación Nacional de Deportes denegaría la suya por no tratarse de un club federado.

El 4 de junio se solicitaba nuevo permiso al Director General de Seguridad para que acudieran también José Luis López Hidalgo y Luis Castellanos.

Con fecha 7 de junio llegaba la comunicación de la concesión del visado polaco para la entrada en Polonia, indicando que lo enviaban a su Embajada en París.

Finalmente, el Diario de Burgos del 28 de junio se hacía eco de que "una representación del Grupo Edelweiss marchó ayer a Polonia vía París-Berlín" resaltando que se trataba del único equipo español que participaría en la citada expedición.

### El viaje y la expedición

Conocemos parte de las vivencias de aquél verano inolvidable



para ellos, gracias a los artículos aparecidos en Diario de Burgos, especialmente por una larga serie de 21 artículos publicados entre el 19 de septiembre y el 19 de octubre, redactada por José Luis Uribarri, con fotografías de Vicente Sicilia. Dos de los expedicionarios burgaleses permanecieron dos meses por Europa, mientras que los tres restantes todavía tardaron otro mes más en regresar. Lógicamente no dedicaron todo el tiempo a las expediciones espeleológicas, también hubo tiempo para hacer turismo y para establecer una serie de contactos culturales y sociales, lógicamente al margen de las estrictas autoridades civiles y militares de la época, aunque alguna filtración hubo, que tuvieron que sortear como buenamente pudieron.

En ese contexto, en el de las lógicas inquietudes de gran parte de los jóvenes de la época por no perder el contacto con las corrientes sociales de Europa, también debe contemplarse el documento que reproducimos por el que desde el Grupo Edelweiss se certifica, con fecha 6 de mayo de 1957, "que el mozo de reemplazo... Don José Antolín Toledano... solicita permiso para trasladarse a Niaux (Francia), por el plazo de un mes, con objeto de acudir a la reunión Internacional Arqueológica que tendrá lugar en dicha nación, y a la que asistirá en calidad de representante de este Servicio Espeleológico. Garantizando que regresará a España una vez finalizado el plazo que le sea concedido". Aunque parezca mentira, el permiso se concedió y le permitió, durante su servicio militar, acudir a Francia para otros menesteres bastante diferentes de la reunión arqueológica de Niaux. Por suerte para los solicitantes del permiso, sí que regresó, pues tanto él como su hermano Avelino, también por aquel enton-

ces miembro del Grupo Edelweiss, acabaron dirigiendo el Grupo Antolín, uno de los grupos empresariales punteros en la fabricación de componentes de automoción.

Pero volvamos a la expedición a Polonia: el extenso relato de José Luis Uribarri, a lo largo de 21 entregas bajo el título genérico de "Espeleólogos burgaleses tras el 'telón de acero'", no da muchos detalles concretos de las fechas y participantes burgaleses, entre otros motivos porque también aprovecharon para asistir al VI Festival Mundial de la Juventud y el Deporte, celebrado en Moscú, y tal y como estaban las cosas por España, no era cuestión de airear que unos jóvenes burgaleses participaban en reuniones, no sólo por la Europa del Este sino en el mismísimo Moscú, máxime cuando la emisora Radio España Independiente-Estación Pirenaica había dado la noticia de que dos de ellos habían solicitado asilo político en la URSS (Bonilla, carta del 10 de octubre de 2001).

De hecho, en un artículo previo del Diario de Burgos, fechado el 24 de agosto, se indica que "Noticias dignas de todo crédito anuncian para la próxima semana el regreso a Burgos de los cuatro componentes del Grupo Espeleológico Edelweiss...", para añadir al final "Semejantes noticias desmienten categóricamente ciertos infundios lanzados por una emisora extranjera". En otro artículo posterior, del día 28, ya se puntualizaba que habían regresado dos de los cinco miembros pues "los otros tres expedicionarios llegarán a Burgos dentro de breves semanas pues fueron invitados por un conjunto internacional de estudiantes de Occidente a prolongar su estancia en el campo deportivo de Kazimiers (Lublin)".

En el artículo previo de la serie, "Introducción a un relato

inédito de las actividades del Grupo Edelweiss por tierras de Polonia y Checoslovaquia", José Luis Uribarri agradecía especialmente al ya ex-presidente de la Diputación, D. Manuel Fernández Villa, el apoyo constante y confianza que había depositado en ellos.

En el artículo "I. El viaje a Varsovia" nos indican que antes de partir habían aprendido algo de polaco y ruso escuchando discos, aunque también los términos técnicos de montaña y espeleología. La salida de Burgos, en tren, fue en la madrugada del 26 de junio, con un gran volumen de equipaje que iba



rotulado como "Expedición espeleológica española a los Montes Tatra (Polonia) / Grupo Edelweiss, Diputación de Burgos". Tras conseguir en la embajada francesa de San Sebastián el correspondiente visado, llegaron a París, donde aprovecharon para hacer escala y conocer la ciudad. Tras reanudar el viaje, atravesaron Bélgica y llega-

rumbo a Varsovia, donde les esperaba un gran recibimiento que, según sus palabras, hizo que se sintieran como estrellas de cine.

En el "II. *Hacia los Cárpatos*" indican que les alojaron en el Hotel Bristol, que califican como de gran lujo, y de allí partirían, al día siguiente, en dos coches oficiales acompañados por el Dr. Kowalski, hasta Cracovia. Explican que la zona estaba próxima a grandes explotaciones de uranio y que por ello uno de los encargos que tenían los expedicionarios era efectuar numerosas analíticas del agua subterránea. Les llamó mucho la atención "las drásticas medidas adoptadas para respetar los siguientes animales: murciélagos, lechuzas, búhos, águilas, osos, ardillas e incluso ciertas variedades de flores y plantas" pues en aquella época la conciencia conservacionista no estaba arraigada en España. Por la tarde tomaron rumbo a Zakopane, pequeño pueblo enclavado en los Cárpatos.

En el "III. *Comienza la gran exploración de los Montes Tatra*" alaban la belleza y tranquilidad de Zakopane, característico pueblo de montaña, se sorprenden por los precios irrisorios de sus productos y coinciden con una boda de campesinos en la que gran parte de la población acude con sus trajes típicos regionales. Desde allí, un teleférico les conduce hasta cerca de la frontera con Checoslovaquia. El voluminoso material, hecho común en todas las expediciones de aquella época, debía ser transportado en helicóptero, pero el mal tiempo lo impide por lo que deben transportarlo ellos mismos, llevando sólo lo imprescindible (respecto a la comida, sólo salchichón, mermelada y leche en polvo). Finalmente alcanzan el lago Merskie Oko (Ojo de Mar) y la Gruta Lodeva, a 2.110m de altitud.

En el "IV. *Las grutas o lo des-*

*conocido*" indican que, en la madrugada del día 6 de junio, el mal tiempo continúa y el helicóptero no puede llegar, tirándoles en paracaídas, desde una avioneta, dos emisoras de radio, para mantener la comunicación entre el interior y el exterior de la gruta. Descienden los 150 metros de desnivel 14 espeleólogos de ocho nacionalidades (Polonia, Suiza, Bélgica, Hungría, Suecia, Checoslovaquia, Líbano y España), entre ellos tres burgaleses. Realizan un campamento interior de cuatro días, con temperaturas de -4° C, con hielo en la cavidad, realizándose numerosos estudios.

En el "V. *Infierno sobre los Cárpatos*" aluden a que el material es trasladado a su siguiente destino, la Dolina Kotciliska (Valle del Viento Sur). Allí los "Amigos de la Naturaleza" velan por un respeto total al entorno, tanto que incluso "está prohibido cantar en voz alta, gritar...". Este campamento base durará 22 días. Inicialmente se centran en la Gruta Mietusia, de 3 km de desarrollo, localizada a 2.125m s.n.m., con un río subterráneo en el que vierten fluoresceína y realizan numerosos análisis. Se prospeccionan intensivamente numerosas cavidades intentando encontrar enlaces entre sus diferentes ríos subterráneos. Exploran la Sima Raptawicka y suben hasta la Gruta Zimna (Helada), a 2.250m s.n.m., donde se desata una gran tormenta.

En el "VI. *Tragedia en los Cárpatos*" hablan de que, a pesar de la gran tormenta optan por descender a la Gruta Zimna, con gran dificultad porque su piso está helado y deben hacerlo con crampones. Tiene grandes columnas de hielo y en su fondo vierten fluoresceína. Al salir, les sorprende una crecida que bloquea un paso estrecho y tienen que permanecer toda la noche en su interior. Al día siguiente salen helados y un helicóptero los



ron a Colonia donde desayunaron y tomaron rumbo a Berlín oriental, donde hicieron una nueva parada. Al día siguiente emprendieron

traslada hasta un refugio de montaña. Allí se enteran de que el equipo que entró detrás de ellos a desinstalar tuvo un accidente. La caída de un bloque fracturó una pierna y le produjo una gran hemorragia a un escalador polaco, también llamado Kowalski, y a pesar del torniquete que le hizo su compañero, introduciéndole en un saco de dormir, cuando volvió con el resto del equipo había muerto desangrado.

En el "VII. Rincones poéticos de los Pienine" describen el impacto que les produce este maravilloso territorio. Descienden en balsa por el río que hace frontera con Checoslovaquia y coinciden con el rodaje de una película francesa protagonizada por la actriz Marina Vlady, una de las grandes bellezas del celuloide de la época. También les sorprende agradablemente, y no sólo por su nombre, el pueblo de Smreczymshki.

En el "VIII. Checoslovaquia (sus grutas)" hablan de las grutas turísticas que han visitado: Bielska, Zuberecka, Mladec, Javoricko,... quedándose sorprendidos por su buena habilitación y por la cantidad de visitantes que reciben, lo que redonda económicamente en la zona. También aluden a las medidas de protección de la naturaleza, hecho que no para de sorprenderles por el contraste con su lugar de origen.

En el "IX. Grutas y Turismo" insisten en la reflexión sobre las cuevas habilitadas que conocen en varios países de Europa y lo importante que sería habilitar alguna en Burgos.

En los restantes artículos apenas vuelven a hablar de la Espeleología. Dedicar uno a alabar la reconstrucción de Varsovia, especialmente su Ciudad Vieja. También hablan de la reunión que mantienen con Zofía Szleyen, nombre polaco de la escritora española

Sofía Casanova, que fallecería al año siguiente y que había creado la Asociación de Amigos de la Cultura Hispánica en Polonia y había traducido numerosas obras de autores españoles al polaco, desde El Quijote a las obras de Federico García Lorca.

También se refieren al Congreso de Estudiantes celebrado en Kazimiers, un pueblo de artistas localizado en la margen del río Vístula, con participantes de 16 países en debates y coloquios, en ropa informal, incluido el rector de la Universidad de Varsovia, algo que asombraba a los jóvenes burgaleses más acostumbrados a los formalismos de España.

Otros artículos los dedican a Lublin y su campo de concentración, a la industria polaca, al complejo industrial de Katovich, al folclore polaco, a los frecuentes vuelos de los aviones militares, así como a la ciudad de Cracovia de la que relatan una bella leyenda sobre su origen: *"Dentro del mismo perímetro de la capital existe una gruta en la que se albergaba en la antigüedad un dragón que devoraba personas humanas. El zar ofreció, al que matase al dragón, su hija en matrimonio. Nadie lo consiguió hasta que un día un joven de apariencia débil, valiéndose de azufre adormeció al dragón y lo mató. Este joven se llamaba Krak y eso dio origen al nombre de la ciudad Krak-ow, o Cracovia en castellano"*. A este respecto indican que les sorprende la similitud de muchas de las leyendas polacas sobre grutas, con las que conocen en Burgos.

Finalmente, después de tres meses de estancia por la Europa del Este, emprendieron el regreso, haciendo una escala de 5 días en Berlín, aprovechando para alojarse en la parte oriental, debido a sus menores precios y, desde allí, visitar tranquilamente las cuatro áreas



de la ciudad, dado que aún no se había construido el Muro de Berlín.

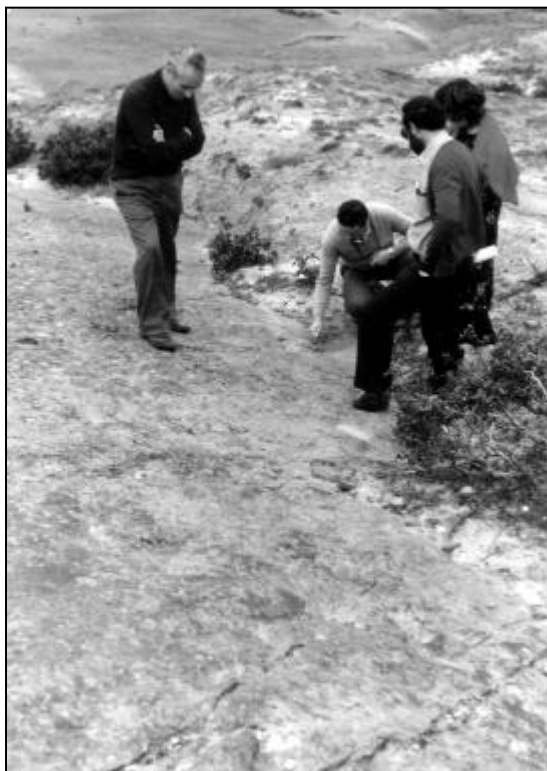
Concluían así una gran experiencia espeleológica, pero sobre todo humana, a la que intentaron dar continuidad al año siguiente, siendo ellos los organizadores de la III Expedición Internacional de Espeleología que se iba a celebrar, en 1958, en Ojo Guareña.

#### Bibliografía

- Grupo Espeleológico Edelweiss: Archivo de correspondencia del año 1957 y 2001.
- Grupo Espeleológico Edelweiss: Archivo de artículos de prensa del año 1957.

## HOMENAJE A JESÚS ORTIZ 25 años del descubrimiento de las huellas de dinosaurio de Costalomo Salas de los Infantes - Burgos

Francisco Ruiz García  
G.E. Edelweiss



Jesús Ortiz, a la izquierda con los brazos cruzados muestra a T. Antón (agachado) y E. Rubio, el lugar donde aparecieron las huellas.

Foto archivo G.E. Edelweiss

• **Hace 120 millones de años, en algún lugar de la Placa Ibérica, en el continente Eurasia.**

Llovía, y llovía mucho, lo que no contribuía en nada a aliviar la sensación de bochorno. Tampoco estas circunstancias impedían que los órganos olfativos, situados en el extremo del "acodrilado" morro, trasladaran al cerebro unas señales que se podían traducir como "*Atención, crías de iguanadón*". Inmediatamente los 12 metros de músculos se tensaron, la cabeza se alzó hasta los 4 metros del suelo y se dispuso a seguir el goloso rastro de la manada de iguanadones.

Los cortos y acechantes pasos del terrible terápodo, palabra que lleva asociada la cualidad de carnívoro, dejaban tras de sí la impronta de unas huellas de garras tridáctilas, que al poco se rellenaban del fango y limo que la lluvia arrastraba por la poco inclinada orilla del pantano.

• **Año 1982, en la ciudad de Burgos.**

Jesús Ortiz acertó a pasar por delante del emblemático edificio situado en el Paso del Espolón, llamado Consulado del Mar. Por entonces, y todavía hoy, albergaba la Academia Provincial de Dibujo y en su planta baja, una sala de exposiciones. Y Jesús no podía dar crédito a lo que estaba viendo.

En el exterior, y al lado de la centrada puerta, un cartel anunciaba una exposición de fósiles y minerales, pero lo que estaba en el vestíbulo le dejaba anonadado: junto a dos jóvenes que charlaban y flanqueando el acceso a la sala se hallaban dos vitrinas colocadas verticalmente. La primera contenía el molde de una huella de una garra de tres dedos, impresionantemente terrorífica. Por aquel entonces nadie había oído hablar de "parques jurásicos" y, por supuesto, las huellas de dinosaurios eran una rareza,

La otra vitrina mostraba el relieve que parecía haber generado la huella de la otra vitrina.

Sin dudarle, Jesús señaló esta última y dijo: - Como esa

hay en mi pueblo.

Los dos jóvenes se volvieron y no sin cierta retranca, señalaron la otra vitrina, la que contenía la huella y dijeron: No, serán como esta.

- Como esa hay en mi pueblo. Insistió Jesús y siguió señalando el contramolde en relieve. La determinación de aquel hombre era producto de un carácter curtido por el sol y el viento serranos. No en vano su profesión era merecedora de un monumento en las cercanías de Salas de los Infantes. Así que no quedaba otra, había que ir a verlo.

• **Año 1982, Tenadas de Costalomo, cerca de Salas de los Infantes, provincia de Burgos.**

Todavía el planeta Tierra no había dado una vuelta sobre sí mismo, y allí nos encontrábamos Elías Rubio, Teresiano Antón y el que subscribe junto a Jesús, a escasos 3 kilómetros de Salas, donde la Sierra de Neila empieza a ganar altura.

Si algo llamaba la atención era aquella rampa de roca que con una anormal inclinación afloraba del terreno. Y como si de la pista de aterrizaje de un fabuloso dragón se tratara, un rastro, ajeno a cualquier explicación, recorría la losa de arenisca de arriba hacia abajo, hundándose en la tierra. Y el rastro no era de huellas, eran relieves que sobresalían de la superficie, como si el monstruo, a cada paso, hubiera perdido las garras.

• **Año 2007, Exposición "Al encuentro de los Titanes" en la ciudad de Burgos.**

Una réplica a tamaño natural de una cabeza de Tiranosaurio recibe a lo visitantes, algunos incluso se hacen fotografías asomando la cabeza entre las

mandíbulas y varios niños corretean entre esqueletos de dinosaurios gigantes; un padre junto a su hijo están ante una gran vitrina y frente a una fotografía de una garra tridáctila en relieve, epirrelieve convexo que dirían los expertos, le dice: - Mira hijo, yo estuve con el señor que descubrió esas huellas. Y el chaval, con una cara muy parecida a la que yo puse hace 25 años cuando Jesús Ortiz nos señaló la vitrina respondió: ¿¡ Siiiiii ¡?.



Una de las primeras fotos de las huellas tridáctilas. Foto archivo G.E. Edelweiss



Portada del catálogo de la Exposición de Mineralogía y Paleontología



La prensa local dió cuenta de la exposición de fósiles y minerales. En la foto, Santiago Jiménez, jefe del por entonces, Grupo de Mineralogía y Paleontología explica detalles de la misma al presidente de la Diputación, Francisco Montoya Ramos.

**CRONOLOGÍA DE LOS ACONTECIMIENTOS:**

**Del 14 al 30 de Mayo de 1982**

??Tiene lugar la Exposición de Mineralogía y Paleontología que organiza la Excma. Diputación de Burgos y en la que exponen la Sección de Mineralogía y Paleontología del Grupo de Empresa Iberduero complementados por el Grupo Espeleológico Edelweiss con materiales de la provincia de Burgos, entre los que se encuentran varios fósiles de Iguanadón, cedidas por D. Daniel Huerta, vecino de Castrovido, y familiar de uno de los miembros del G.E. Edelweiss. Para complementar la muestra D. Santiago Jiménez aporta unos moldes y contramoldes de huellas de dinosaurio que por entonces estaba estudiando en La Rioja. Y para redondear el cúmulo de circunstancias, otro integrante del Edelweiss, comenta este hecho a un compañero de trabajo, familiar de Jesús Ortiz, quien definitivamente, informa de la presencia de los "contramoldes" en las cercanías de Salas. Después de la primera visita, el 19 de mayo con Jesús Ortiz, se comunica el descubrimiento a Santiago Jiménez, Jefe del Grupo de Mineralogía y Paleontología de Iberduero, quien, a la vista de las fotografías sencillamente "alucinó". En una segunda visita, el 27 de mayo, aparecen más huellas que son inmediatamente tapadas.

**28 de mayo de 1982**

??El Grupo Espeleológico Edelweiss, agradece a uno de los máximos directivos de Iberduero, D. Luis de León, la presencia de la exposición en Burgos, y se da cuenta del descubrimiento, solicitando la colaboración en su estudio del Grupo de Mineralogía y Paleontología de su empresa.

**2 de noviembre de 1982**

??El Doctor D. José Luís Sanz, reconocido investigador de dinosaurios, en un escrito del Departamento de Zoología de la Facultad de Ciencias de la Universidad Autónoma de Madrid, dirigido al Grupo Espeleológico Edelweiss, expone que tras la visita efectuada el 30 de octubre acompañado por D. Santiago Jiménez y el Grupo Edelweiss, al yacimiento de icnitas de Salas de los Infantes, recomienda su preservación y estudio, solicitando que se hagan gestiones ante la Diputación para su conservación, comprometiéndose él a su estudio.

**27 de noviembre de 1982**

??En el Diario de Burgos aparece el siguiente titular: << ACTIVIDADES CULTURALES DEL GRUPO EDELWEISS >>... "hoy día 27 se inaugura en Bilbao una Exposición Internacional de minerales y fósiles, en la que el Grupo Espeleológico Edelweiss, expone varias piezas aparecidas en la Provincia de Burgos, entre la que se encuentran los huesos fósiles de un posible iguanadón (localidad de Castrovido) así como fotografías de huellas del mismo reptil (Salas de los Infantes) descubiertos por D. Daniel Huerta y Jesús Ortiz respectivamente".

**4 de febrero de 1983**

??Con escrito de esa fecha Doña Carmen Santos, presidenta de la Comisión de Cultura de la Diputación de Cultura, comunica al Grupo Edelweiss, que en fecha 20 de enero de 1983, en la citada comisión se había dado lectura a la carta del Dr. Sanz y que solicitaba que, sin perjuicio a terceros, se informara quien es el dueño de la superficie y se iniciasen los trámites necesarios para su vallado y protección.

**1983**

??Durante el año 1983, el Grupo Espeleológico Edelweiss, decide abandonar toda actividad relacionada con la investigación del citado yacimiento, dado que es una actividad que no entra dentro de sus fines, y se centra en la actividad espeleológica.

**1986**

??Posteriormente en el año 1986, año en que el Grupo Edelweiss despliega una gran actividad cultural, se repetiría la Exposición de Iberduero en Burgos mostrando para la ocasión las fotografías de las icnitas de Cuestalomo, así como un panel en el que se explicaba una hipótesis sobre su origen.





## Sociedad Española de Espeleología y Ciencias del Karst

### El Grupo Edelweiss asume mayores compromisos en la Junta Directiva de la SEDECK

En la última asamblea general de la SEDECK celebrada el pasado día 27 de octubre de 2007 en Cardona (Barcelona), aprovechando la realización de las XVIII Jornadas Científicas de la



Foto Nacho Hierro

SEDECK que organizaron Ferrán Cardona y el Espeleo Club de Gracia, se produjo la renovación de la Junta Directiva, tan ansiada por parte del presidente y tesorero salientes, José M<sup>a</sup> Calaforra y Pablo Barranco, ya que llevaban ocupando los citados cargos, de forma ininterrumpida y abnegada, desde la creación de la SEDECK en 1998. Ambos puestos de responsabilidad "viajan" desde Almería a Burgos, recayendo en los miembros del Grupo Espeleológico Edelweiss: Ana Isabel Ortega y Francisco Ruiz.

Junto a ellos ostentará la vicepresidencia José Antonio Cuchi, de Zaragoza, continuando Juanjo Bertomeu, de Alicante, al frente de la Secretaría. Entre los vocales continúan Ángel Ginés, de Mallorca, Antonio González, de Granada, y Jabier Les, de Bilbao, incorporándose Vicent Aparici, de Castellón y Miguel Ángel Rioseras y Miguel Ángel Martín, ambos de Burgos y también miembros del Grupo Edelweiss.

Todos esperamos que la nueva Junta Directiva de la SEDECK no desmerezca lo realizado en los primeros años de andadura y sea capaz de los asumir nuevos retos impuestos.

## SIFÓN TERMINAL DE LA ESPERANZA

### Espeleobuceo en el Complejo de Ojo Guareña

Como continuación de la campaña de buceo Trema 2006 (O.G.), en esta ocasión se decide acometer la exploración desde el Sifón terminal del Sector Este-Trema, situado al final de la G<sup>a</sup> de la Esperanza. Abordar la exploración desde este punto entraña un gran número de dificultades técnicas por lo escabroso del recorrido desde la entrada por la Sima de Huesos (-34m) hasta el sifón situado en el 3<sup>er</sup> nivel. Se establece como primer objetivo la conexión del sifón



Foto M. Rioseras

terminal de la Esperanza con el Último sumidero del río Trema situado a escasos 150m de distancia y como segundo objetivo la localización del colector Trema-Torcona.



Foto Amaia Olea

## Emiliano Aguirre investido como Doctor Honoris Causa por la UBU

El 20 de abril de 2004, Emiliano Aguirre fue investido como Doctor Honoris Causa por la Universidad de Burgos. Para los miembros del Grupo Edelweiss el acto fue especialmente emotivo, no sólo por nuestra amistad con el admirado profesor, sino porque junto con el proyecto que él inició hemos ido creciendo, no sólo en edad sino también en resultados, ya que siempre los hemos considerado "un poco nuestros", no en vano hemos estado colaborando en todas las diferentes etapas que las investigaciones de Atapuerca han conocido.

Ese día primero recibimos, con agrado y sorpresa, las palabras de

Javier Garabito, padrino por parte de la UBU en el acto de investidura hacia Emiliano, no sólo hacia el propio homenajeado sino también hacia el Grupo Edelweiss, resaltando nuestra trayectoria general y nuestra vinculación con Atapuerca, así como con la propia UBU.

Posteriormente, el propio Emiliano, en su discurso,

aludió en diversas ocasiones a nosotros:

· como descubridores del Yacimiento de Trincheras en 1962 y la búsqueda de un equipo científico que se encargara de su estudio.

· por nuestra constante preocupación por la protección de la Sierra de Atapuerca.

· por nuestra colaboración con su proyecto desde los inicios, cuando prácticamente nadie valoraba su importancia.

· por nuestra publicación Kaite, que albergó uno de sus primeros artículos sobre Atapuerca, en el que ya anticipaba alguna de las pautas futuras que esperaba del yacimiento.

En días como este, aunque el merecido homenaje fuera destinado a Emiliano Aguirre, parece que indirectamente también encontramos recompensa a nuestros trabajos en torno a Atapuerca. Esperemos

que los resultados de Atapuerca y nuestra colaboración en el proyecto sigan así durante muchos años.



Foto ¿?