

CAMPAÑA FUENTE AZUL 2006

Nuevo récord nacional de profundidad -135m.

Miguel A. Rioseras Gómez ⁽¹⁾

Martín Burgui ⁽²⁾

⁽¹⁾G.E. Edelweiss

⁽²⁾Club de buceo Izurde

El espeleobuceador Martín Burgui consigue superar su propia marca y establece un nuevo récord nacional de profundidad en la cavidad burgalesa de Fuente Azul con el apoyo del Grupo Espeleológico Edelweiss. En la actualidad, Fuente Azul representa la cavidad sumergida más profunda de España y

ocupa la posición decimotercera de Europa.

LOS PRELIMINARES.

En el mes de Junio de 2006, Martín Burgui habitual colaborador del G.E. Edelweiss en materia de espeleobuceo, se pone en contacto con nuestro Grupo para obtener el apoyo logístico necesario para acometer una nueva

tentativa sobre la cavidad. Como fruto de estas conversaciones surge la *Campaña Fuente Azul 2006*, prevista inicialmente con una duración de cuatro meses y con el objetivo de superar el límite de profundidad establecido por el propio Martín Burgui, en noviembre de 2002, así como revisar la instalación y realizar una topografía más detallada que las ya existentes.

CRONICA DE LA CAMPAÑA FUENTE AZUL 2006.

10/11-07-2006:

Relato de Martín Burgui

Han pasado 4 años desde la última inmersión en Fuente Azul. Durante el invierno, un día tras otro me rondaba en la cabeza el volver, e intentar hacer una nueva punta. Un día, aprovechando que pasaba unos días en el pueblo de Ana, me acerqué a dar un paseo. No había vuelto desde mi última inmersión. Al pasear por la zona sentí que era un lugar especial para mí.

Después de unas reuniones consolidamos un pequeño equipo



Preparativos en la entrada a la cavidad
Foto M. Rioseras. Archivo G.E. Edelweiss

de trabajo. No nos marcamos metas concretas. Esta temporada trabajaremos hasta que lleguen las lluvias. Iremos haciendo las inmersiones sin presiones, sin prisas; la intención es clara entre todos: Explorar y divertirse.

10-7-06: Lo primero que queremos hacer, antes de empezar a trabajar en una nueva punta, es hacer una topografía de la cueva mucho más exacta de la que se hizo en su día.

La inmersión de hoy transcurre con normalidad. Conseguimos hacer la topografía desde -105 metros de profundidad hasta la base del 2º pozo a -73 metros. Sólo se nos ha quedado en el tintero confirmar 5 distancias. Lo haremos en las siguientes inmersiones.

Martín Burgui

El equipo de apoyo en superficie del G. E. Edelweiss ha estado formado por: M. Rioseras, M. A. Martín, F. Lázaro, J. M. Rodríguez Vadillo y F. Ruiz García.

NUEVO RÉCORD NACIONAL DE PROFUNDIDAD. (-135m.)

29/30-07-2006: En esta segunda jornada de campaña, Martín Burgui (Izurde) ha conseguido descender hasta una profundidad de -135m., elevando de este modo el listón del sifón más profundo de España. El tiempo total de inmersión ha sido de 3 horas.

Martín Burgui ha contado con el apoyo de los buzos de profundidad Dani Santamaría (Ur-Sub) y Amaia Olea (Ur-Sub) situados a una profundidad de -70m., Alvaro Subiñas (G.E. Edelweiss) como buzos de apoyo en superficie situado a -40m. de profundidad y Oscar Carrión (Izurde) en las labores previas. El

equipo de apoyo en superficie ha estado formado por: Javier Lusarreta (S. E. Lenar), David Moreno, Carlos López, Ana Aragón (G.E. Flash) e Itziar Muguruza (Izurde), y los componentes del G. E. Edelweiss: M. A. Martín, F. Lázaro, M. Rioseras, Ana I. Ortega, F. Ruiz García, Fernando Pino, Paúl Cantalapiedra, Raúl Velasco y Eusebio Hernando.

Relato de Martín Burgui

Después de la topo hecha en la anterior inmersión, viendo que estábamos fuertes y con muchas ganas, decidimos volver con un Trimix hasta 140 metros.

29/7/06: El viernes día 29 Oscar Carrión y algunos miembros de Edelweiss llegan a Fuente Azul. Oscar bucea el sábado por la mañana para dejar botellas de descompresión en el pozo. A primera hora de la tarde llegan Dani Santamaría y Amaia Olea. Dani y Amaia harán el domingo de buzos de seguridad profundo. También bucean para dejar sus gases descompresivos en el pozo. Sobre las 5 de la tarde llegamos Ana (mi novia) y yo, y empezamos a portear todo mi material. Al anochecer llegan Álvaro Subiñas y Javier Lusarreta. Álvaro hará de buzo de seguridad hasta los 40 metros.

Después de una buena cena, planteamos la inmersión: Horarios, coordinación de tiempos, tareas de cada persona, etc.

30/7/06: El domingo para las 8,30 ya estamos desayunando, mientras tanto, va llegando gente del Edelweiss. A las 10 h. estamos en Fuente Azul con los últimos preparativos y a las 11.00 horas empieza mi inmersión.

A los 13 minutos llego a la base del primer pozo, -60 metros de profundidad. Generalmente se



Martín Burgui

Foto M. Rioseras. Archivo G.E. Edelweiss



J. Lusarreta y O. Carrión porteano material
Foto Dani Santamaría y Amaia Olea

llega menos tiempo, pero he tenido que recolocar algunas botellas de deco (Es algo que ya teníamos planeado). En la base del pozo dejo un Trimix 20/45 para la descompresión. La estrechez que da al segundo pozo me



M. Burgui y O. Carrión en la pileta de entrada
Foto M. Rioseras. Archivo G.E. Edelweiss



M. Burgui en la pileta de entrada
Foto M. Rioseras. Archivo G.E. Edelweiss



Dani Santamaría y Amaia Olea
Foto M. Rioseras. Archivo G.E. Edelweiss

cuesta pasarla un poco. Voy con cuatro botellas y rozo en la parte superior, pero paso sin mayor problema. Una vez metido en la galería avanzo despacio. Mis cuatro botellas ofrecen bastante resistencia al agua.

A los 19 minutos llego a los -90 metros. Aquí dejo una de mis botellas. Al apoyarla en el suelo y atarla al hilo guía levanto una nube de sedimento. Seguidamente hay un pozo que baja hasta -103 metros, para seguir con una galería en la misma dirección.

En el minuto 27 alcanzo los -120 metros de profundidad. Aquí se acaba el hilo. Miro mis manómetros y veo que todavía tengo gas para unos 5 minutos. Llevo 2x15 litros y 1x12 litros a 240 bares. Ya me he consumido los tercios de las botellas de 15 litros. El consumo a estas profundidades es grandísimo. Ato el hilo y comienzo a nadar. La galería ahora desciende con menos pendiente. Sigo nadando muy atento a mis manómetros. En tres minutos acabo el resto del último tercio. Estoy a una profundidad de -135 metros. Desde aquí y hasta donde llegan mis luces, la galería es casi horizontal y no coge más profundidad.

Pierdo un minuto en cortar y recoger mi carrete. Se me ensucia otra vez la cueva. El sedimento que cae del techo por mis burbujas y el que se levanta de la pared al intentar colocar el hilo, me deja con muy poca visibilidad. Pese a todo, mi respiración es bastante pausada, los reguladores Cressisub funcionan con una suavidad increíble a esta profundidad. La mala visibilidad no me permite ver ningún saliente en la pared para poder atar y finalmente decido dejar el hilo suelto. Por cada minuto que paso en esta cota me baja el manóme-

tro unos 15 bares. No me puedo demorar más tiempo a esta profundidad.

La subida no la hago muy tranquilo. Aunque me encuentro la galería limpia, el hilo se ha quedado pegado literalmente en el techo. La roca del techo es muy blanca. En cuanto dejas de seguir con la vista el hilo para ver tus manómetros o profundímetros te cuesta volver a localizarlo. Pones la vista en el mismo sitio que tenías unos segundos antes, y ya no ves el hilo. Sabes que está ahí, que lo tienes delante, pero te tienes que fijar mucho hasta que lo localizas de nuevo. Esta situación me pone nervioso.

Llego a los -90 metros sin problemas. Aquí tengo mi primera botella de descompresión con un Trimix 14/61. Ahora ya estoy tranquilo. Desde aquí el hilo está puesto a dos aguas y la galería la conozco mucho mejor. A los -85 metros veo el resplandor de las luces de Dani Santamaría y Amaia Olea. A uno le reconforta encontrarse amigos en estos parajes. Bajan hasta donde estoy y nos damos el OK. Amaia me saca algunas fotos y me acompañan hasta los -60 metros donde tengo mi segunda botella de descompresión. Un Trimix 20/45. Dani me pasa su cuaderno, le escribo la profundidad que hemos conseguido y que toda la inmersión ha ido sin mayores complicaciones. Acordamos antes de la inmersión que si todo estaba bien ellos irían subiendo, haciendo su descompresión para llegar lo antes posible a los -40 metros de profundidad donde les está esperando Álvaro Subiñas. Le pasan el cuaderno donde escribí las notas, y Álvaro se va a superficie. La prioridad es que lleguen cuanto antes las noticias a la gente que está esperando en el exterior, para su propia tran-

quilidad.

Cuando llego a los -35 metros me encuentro con Álvaro. Le doy el OK. Se le nota la alegría por los metros que le hemos conseguido ganarle a la cueva. Álvaro es el encargado de supervisar como va la inmersión hasta el final. Poco a poco, según voy perdiendo profundidad, Álvaro va sacando las 8 botellas que vienen conmigo. A falta de 2 minutos para completar mi descompresión, le doy a Álvaro mi oxígeno redundante y un Trimix 20/45 con el que combino el oxígeno cada 20 minutos.

Al salir del agua ya hay mucho trabajo de porteo hecho por la gente del Edelweiss. No me cansare de decir que esta gente es incombustible. El equipo se ha complementado a la perfección y nos felicitamos mutuamente por los resultados obtenidos.

Futuro:

Nuestra intención para esta temporada era ganar profundidad en Fuente Azul. Pero en esta inmersión hemos comprobado que la cueva va perdiendo inclinación a medida que se va avanzando. En estas condiciones, sin Rebreather o Torpedos, se nos

pone muy complicado avanzar en nuestra exploración. De momento, nos vamos a tomar el mes de agosto de vacaciones para reponer energías. Los preparativos de estas inmersiones de la Campaña 2006 han supuesto un desgaste importante. En septiembre nos replantearemos como abordar la nueva situación que nos hemos encontrado.

Martín Burgui

LA EXPLORACIÓN CONTINUA.

31-07-2006: Martín Burgui (Izurde), Oscar Carrión (Izurde) y Miguel Carabante realizan una nueva inmersión para explorar el pozo paralelo descubierto por Dani Santamaría y Amaia Olea a finales de Julio.

El pozo tiene un diámetro de unos 2,5 metros. Sube hasta una nueva burbuja que tiene unos 6 metros de altura en su parte más alta.

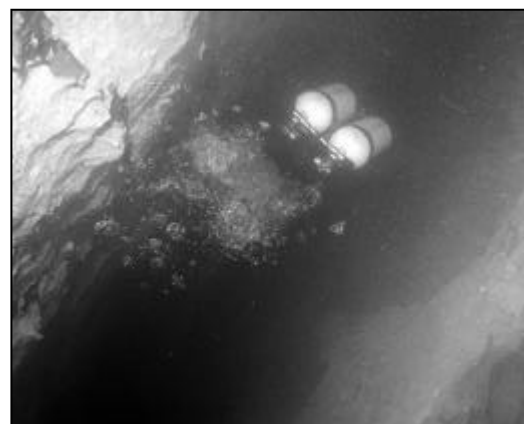
La **Campaña Fuente Azul 2006** ha sido patrocinada por: **Cressi-Sub**, a quien estamos muy agradecidos por su aportación.



M. Burgui (-60 m.)
Foto Amaia Olea



M. Burgui (-60 m.)
Foto Amaia Olea



Dani Santamaría (-70 m.)
Foto Amaia Olea

NOTICIAS FUENTE AZUL 2006



El espeleobuceador **Jerome Meynie** (UK/France) en un primer intento ha descendido en Fuente Azul hasta la profundidad de -128m. Según parece tiene intención de regresar e intentar una nueva punta en breve.

Más información en:
www.snoopyloop.com

Fecha: 18 de julio de 2006

LOS PROTAGONISTAS DE LA OPERACION FUENTE AZUL 2006

Fuente Azul 250/-135m. (Hortigüela. Burgos. España)



Martín Burgui



Oscar Carrión



Amaia Olea



Dani Santamaría



Javier Lusarreta



Alvaro Subiñas

Este logro deportivo a nivel nacional no hubiera sido posible sin contar con un equipo formidable, con una buena preparación técnica y excelente calidad personal de todos los participantes: Oscar Carrión, Dani Santamaría, Amaia Olea, Javier Lusarreta y todos los integrantes del G. E. Edelweiss.

También quiero reconocer el abnegado esfuerzo y apoyo incondicional proporcionado por Ana Aragón (mi novia) e Itziar Muguza (mujer de Oscar Carrión), quienes han sufrido con mayor intensidad los largos preparativos de la campaña y la tensión propia de los últimos momentos del descenso.

Martín Burgui

RÉCORD NACIONAL DE PROFUNDIDAD Martín Burgui (-135m)

DIARIO DE BURGOS

15 VIENTOS BURGOS

DIARIO DE BURGOS 15 JULIO 2006

Los sótanos del mundo

El espeleobuzador Martín Burgui bajó ayer, en el pozo natural burgalés de Fuente Azul, el récord de España de inmersión con la marca de 135 metros - La cima del éxito fue el trabajo de unas 20 personas

La vida de estos buceadores de pozo de la hortigüela psicológica que demuestran ante los problemas

Una expedición de espeleobuzadores se prepara para bajar a 135 metros de profundidad en el pozo natural de Fuente Azul, en la localidad burgalesa de Hortigüela. El descenso será el resultado de un trabajo conjunto de unas 20 personas, liderado por el espeleobuzador Martín Burgui. Este descenso supone un nuevo récord de inmersión en España.

El descenso será el resultado de un trabajo conjunto de unas 20 personas, liderado por el espeleobuzador Martín Burgui. Este descenso supone un nuevo récord de inmersión en España.

DIARIO DE BURGOS 15 JULIO 2006

MARTÍN BURGUI y su equipo

«Tienes que averiguar dónde está tu límite»

«Tienes que averiguar dónde está tu límite»

El espeleobuzador Martín Burgui bajó ayer, en el pozo natural burgalés de Fuente Azul, el récord de España de inmersión con la marca de 135 metros.

«Tienes que averiguar dónde está tu límite»

El espeleobuzador Martín Burgui bajó ayer, en el pozo natural burgalés de Fuente Azul, el récord de España de inmersión con la marca de 135 metros.

FUENTE AZUL

Hortigüela-Burgos

Unai Artaloitia - Daniel Santamaria (05-01-2002)
 Martín Burgui - Josi Olave (09-11-2002)
 Martín Burgui (30-07-2006)

