

BURGOS

> COMPLEJO OJO GUAREÑA / ¿Otro lugar clave en la evolución humana?



Grabado postpaleolítico esquemático de una escena con un ciervo y un antropomorfo. / MIGUEL ANGEL MARTÍN (FOTOS GRUPO ESPELEOLÓGICO EDELWEISS)

Científicos del Cenieh analizan Ojo Guareña

Científicos del Cenieh analizan Ojo Guareña

El Grupo de Geomorfología ha iniciado los estudios sobre la formación del paisaje para determinar su potencial arqueológico / Las expediciones de Edelweiss han determinado presencia neandertal

MARTA CASADO / Burgos
La riqueza geomorfológica de la provincia de Burgos ofrece lugares de indiscutible belleza pero además esconde una gran riqueza bajo su suelo. Un ejemplo de ello es el complejo de las cuevas de Atapuerca que atesoran gran parte del escenario evolutivo de la humanidad del último 1,3 millones de años. Otro complejo kárstico singular por su tamaño es Ojo Guareña. Ubicado en la Merindad de Sotocueva, cuenta con 400 cavidades más de 110 kilómetros de conductos subterráneos y cuenta

El complejo kárstico cuenta con más de un centenar de conductos subterráneos

con un total de 14 entradas a sus cuevas distribuidas en seis niveles. Un lugar que desde tiempo inmemorial ha atraído a los medinenses y que hoy se ha convertido en zona de visita para los amantes de los espacios naturales. Pero las evidencias arqueológicas localizadas por los miembros del Grupo Edelweiss dan idea de lo que se puede esconder en el subsuelo de estas cuevas.

Para conocer el potencial de este espacio en el estudio de la Evolución Humana, el Grupo de Geomorfología del Centro Nacional de Investigación sobre Evolución Humana (Ce-

nieh), el responsable de la sección de Cartografía Digital y Multimedia formado por Alfonso Benito, investigador colaborador del Cenieh y miembro del Grupo Espeleológico Edelweiss, Ana Isabel Ortega, Theodoros Karampanglidis, premiado por la Fundación Villalar Castilla y León y becario del Cenieh, y el espeleólogo de Edelweiss, Miguel Ángel Martín Merino, serán los encargados de estudiar, durante un año, «la formación de las cuevas de Ojo Guareña en relación con la formación del paisaje», afirma Benito que dirige la investigación.

El interés arqueológico de unas cuevas conocidas por el gran público por su potencial de grutas visitables y entorno natural es evidente tras los múltiples hallazgos realizados en este entorno y que ha contado, como ha sucedido con Atapuerca, con los miembros del Grupo Espeleológico Edelweiss como grandes protectores y descubridores. «Existen evidencias claras de ocupación de las cuevas desde el Paleolítico medio hasta hace 40.000 años. No son ocupaciones muy intensas pero ya se han recuperado restos de neandertales y de osos de las cavernas», rememora Ana Isabel Ortega.

El estudio de información y datos geológicos previos ya ha arrancado. «Estamos en una fase inicial realizando una recopilación de análisis de biografía y disponiendo la descarga y procesado de cartografía digital existente», asegura Theodoros Karampanglidis. Esta información se



Grabado de una cierva con una cría, adoptado como logo de Edelweiss. / M.M

completará con la interpretación de la cartografía y la geomorfología del territorio. Después se realizará un trabajo de campo en las propias cuevas. De esta manera se pretende analizar la formación de la cueva en relación con la morfología del exterior. Este complejo kárstico, el más grande de España y uno de los más largos del mundo, tiene muchos niveles y, según los científicos, cada nivel está asociado a un fenómeno que sucedía en el exterior de las cuevas. «Cada uno de los niveles de Ojo Guareña, como sucede en todos los



Inhumación de un individuo. / J. TRUEBA

sistemas kársticos, está relacionado con la etapa de formación del paisaje en el exterior, con el nivel de los ríos y los glaciares.» Ante esta situación que define Alfonso Benito el objetivo del análisis es «estudiar el paisaje y su evolución, relacionarlo con la cueva y ver la relación de eventos y procesos en ambos sitios». Una vez analizada la relación morfológica con la formación de la cueva

> COMPLEJO OJO GUAREÑA / ¿Otro lugar clave en la evolución humana?

«podremos saber, después, cuando esas cuevas estaban abiertas y fueron utilizadas por, al menos que conocamos, nenadertales y sapiens», confirma Ortega.

El potencial de Ojo Guareña como complejo kárstico es muy importante, más grande que las cuevas de Atapuerca. Con estos estudios se pretende definir el potencial y los posibles yacimientos arqueológicos que se puedan comenzar a excavar después. «Esta es una forma de saber dónde hay yacimientos, el potencial de esas cuevas y saber cómo se han formado es tan sólo un primer estudio y después, en una segunda fase, se buscará planificar posibles

Tres miembros del Cenieh y del Grupo Edelweiss trabajan en la investigación

Se busca relacionar la formación de cuevas para saber cuándo pudieron estar abiertas

En la zona se han recuperado restos arqueológicos de neandertal y sapiens



Las evidencias localizadas

> **Galería y Sala de las Huellas.** Esta zona es única. Escconde huellas de un viaje de ida y vuelta por las grutas de Ojo Guareña en la Prehistoria, según refleja Edelweiss.

> **Sala Cartón y Sala de las Pinturas.** En la primera se encuentran pinturas de tipo macarronis, tizonazos y restos de antorchas, en la segunda se localizan 50 triángulos, representaciones zoomorfas, fauna y figuras rayadas esquemáticas y de cabeza triangular.

> **Sala de la Fuente.** En esta zona se ha localizado una importante estación de arte rupestre que incluso está dividida por temas según explica Edelweiss en el documento *Arqueología en Ojo Guareña*.

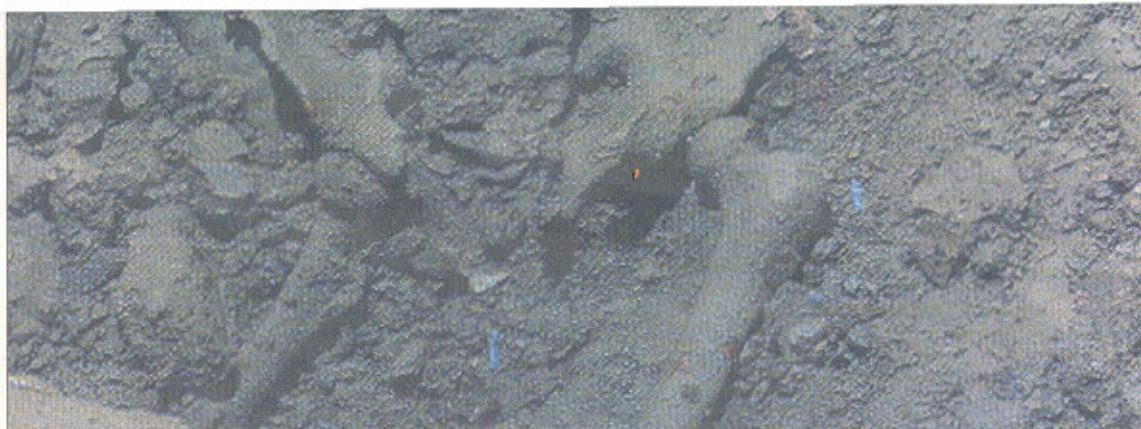
> **Sala Keimada y Galería Chichondo.** En la primera se ha localizado un gran panel de grabados y en el suelo improntas de dedos humanos y pezuñas junto a numerosos carbones. La segunda además de tener paneles de grabados tiene una pintura roja, la única del complejo, y un relieve zoomorfo.

> **Galería Grabados y Maca-**

excavaciones», concluye Benito.

Entre las referencias que ofrecen garantías de obtener resultados radica las evidencias de presencia humana a lo largo de la historia en estas intrincadas rutas. Era un lugar a explorar por las comunidades prehistóricas, un ejemplo son las huellas detectadas en la Sala de las Huellas. Pero también las múltiples referencias de pintura prehistórica y grabados de diferentes estilos. En la zona de intrincadas rutas y formaciones geológicas impresionantes, se encuentran también algunos enterramientos, restos de marcas hechas a fuego para que los exploradores del pasado pudieran guiarse para volver. También hay espacios de difícil acceso donde se realizaban enterramientos. Incluso se ha podido descubrir a una persona, de la Edad del Hierro, que se perdió por la zona y, mientras esperaba que le rescataran, incluso ideó un sistema para poder retener el agua que caía del techo.

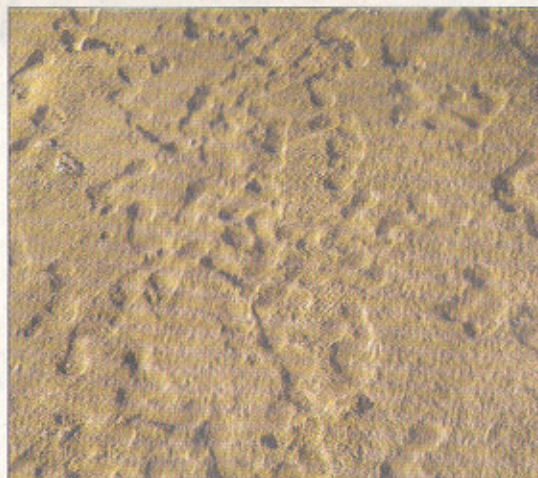
Ya avanzada la historia, Ojo Guareña fue el lugar en el que se reunían los foramontanos que dieron origen al reino de Castilla. Una historia conocida por las incursiones del grupo espeleológico Edelweiss pero de la que aún se puede saber más.



Esqueleto de un individuo de la Edad del Hierro que se extravió en un laberinto de la cavidad. / JOSÉ LUIS URIBARRI

Huellas de un paseo prehistórico

Eran entre ocho y diez individuos que andaban descalzos por unas grutas de difícil acceso. Era la prehistoria, aproximadamente de 15.600 años según la datación de un carbón localizado muy cerca. Es la conocida como Galería de las Huellas descubierta por el Grupo Espeleológico Edelweiss en 1969. Estos restos de una exploración se localizan a 1.250 metros de la entrada de una cueva y a



Las huellas se descubrieron en 1969. / MIGUEL ÁNGEL MARTÍN

150 de la Cueva de San Bernabé. Son huellas de ida, pero también de vuelta. La arcilla blanda en el suelo y el desconocimiento de estos lugares anteriormente permitieron que los restos de un viaje por lo desconocido quedaran impregnados para ser descubiertos miles de años después. Estas huellas son similares a las localizadas en 1978 sobre las cenizas volcánicas de Laetoli (Tanzania) de 3,5 millones de años y en 1972 en el suelo arcilloso de Red Clastres hace 12.000 años.

>**Galería Grabados y Macarroni.** En la primera los espeleólogos han detectado grabados rupestres en la segunda sala sobre todo son de las denominada macarroni. También se han localizado grafitis modernos, de los primeros hombres de la Edad Moderna que exploraron la zona.

>**Vía Seca.** Es una zona laberíntica donde ha aparecido el esqueleto de un hombre de la Edad del Hierro que se perdió en estas grutas.

>**Cueva San Tirso y San Bernabé.** Cuenta con una ermita semi rupestre reformada. En la Sala del Concejo se reunían los miembros del ayuntamiento de la Merindad dese 1616 hasta siglo XIX.

>**Cueva Kaite.** Cuenta con 21 paneles grabados con tres técnicas diferentes.

>**Cubia.** Presenta en su interior cinco grupos de paneles de grabados.

>**Villallana.** En esta zona aparece una galería sepulcral y restos humanos y líticos que del Paleolítico medio.

Busca la suerte del "NIÑO" en

Administración de
LOTERIA



Don Pepe

Admon. nº 11

C/ Vitoria, 184 bajo · Telf. 947 21 35 01